

BAROMÈTRE DE LA GESTION DES RISQUES DES PME & ETI

Huitième vague – Novembre 2024





Contexte et objectifs

Lancer une nouvelle édition du baromètre en 2024 sur la gestion des risques des entreprises de 50 à 4 999 salariés, après sept éditions successives entre 2017 et 2023.

DEUX OBJECTIFS POUR MAXIMISER LA COUVERTURE MÉDIATIQUE DES RÉSULTATS

1

Suivre les évolutions du marché français sur divers indicateurs clés.

2

S'adapter à l'actualité en intégrant de nouveaux indicateurs, tels que :

- **l'impact des contextes géopolitiques et politiques;**
- **l'intégration de l'intelligence artificielle dans les entreprises;**
- **la dépendance des entreprises aux solutions informatiques et technologiques.**

Méthodologie de l'étude



Étude réalisée auprès d'un échantillon de **300 dirigeants, DAF, responsables en gestion de risques** d'entreprises privées de 50 à 4999 salariés.



Questionnaire
QBE 2024



L'échantillon a été constitué selon la méthode des quotas, au regard des critères de **taille d'entreprise, secteur d'activité et région d'implantation**. Les résultats ont été pondérés par ces mêmes critères.



OpinionWay a réalisé cette enquête en appliquant les procédures et règles de la **norme ISO 20252**.



L'échantillon a été interrogé **par téléphone sur système CATI** (Computer Assisted Telephone Interview), avec un questionnaire de 15 minutes.



Les interviews ont été réalisées entre le **23 septembre et le 16 octobre 2024**.

ESOMAR²⁴
Corporate



OpinionWay rappelle par ailleurs que les résultats de ce sondage doivent être lus en tenant compte des marges d'incertitude : 5,7 points au plus pour un échantillon de 300 répondants.

Toute publication totale ou partielle doit impérativement utiliser la mention complète suivante :

« Sondage OpinionWay pour QBE »

et aucune reprise de l'enquête ne pourra être dissociée de cet intitulé.

Note de lecture

Les bases présentées dans le rapport présentent les **effectifs bruts**.

Les **évolutions significatives** par rapport à 2023 ont été indiquées (au seuil de confiance de 95%) de la façon suivante :

▲+x → significativement **supérieur** à 2023

▼-x → significativement **inférieur** à 2023

Des **différences significatives auprès de sous-cibles** ont été indiquées (au seuil de confiance de 95%) comme suit :

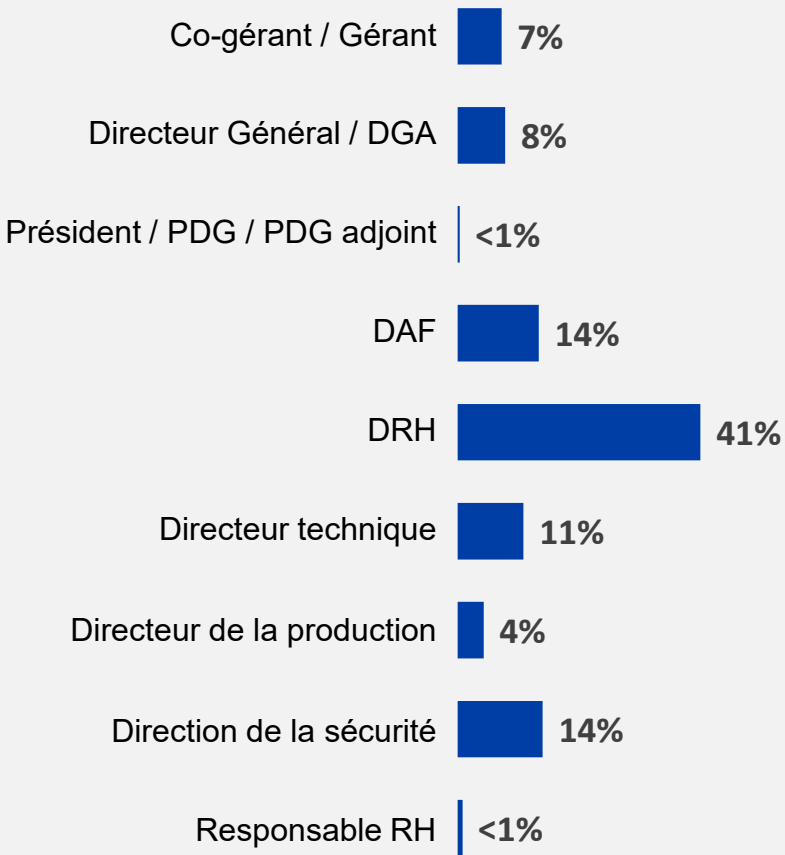
xx% → significativement **supérieur** au résultat obtenu sur l'ensemble de la cible

xx% → significativement **inférieur** au résultat obtenu sur l'ensemble de la cible

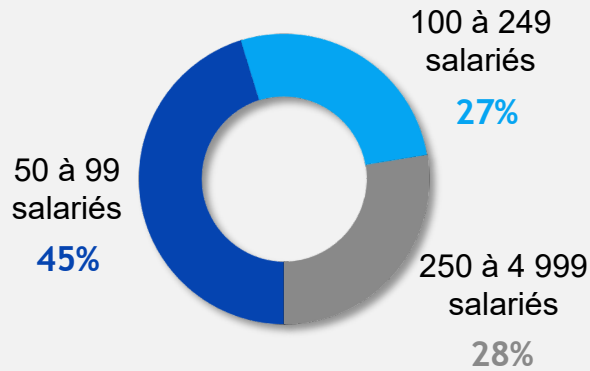
Pour favoriser la **lisibilité du rapport**, toutes les significativités au sein des cibles ne sont pas affichées. Les tris de l'étude permettent de s'intéresser aux résultats croisés sur l'ensemble des questions posées.

Profil des entreprises : un échantillon représentatif des PME et ETI françaises

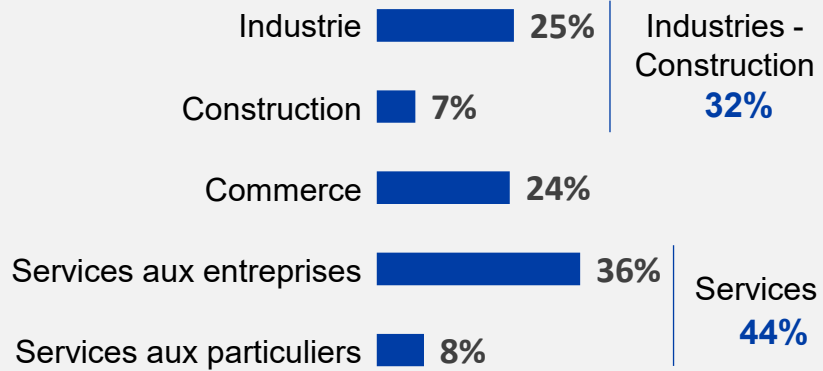
Fonction du répondant



Taille salariale*



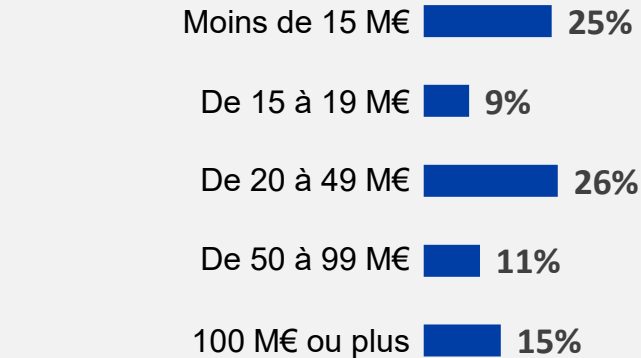
Secteur d'activité*



Région*



Chiffre d'affaires réalisé en 2023



* Variables de redressement

01

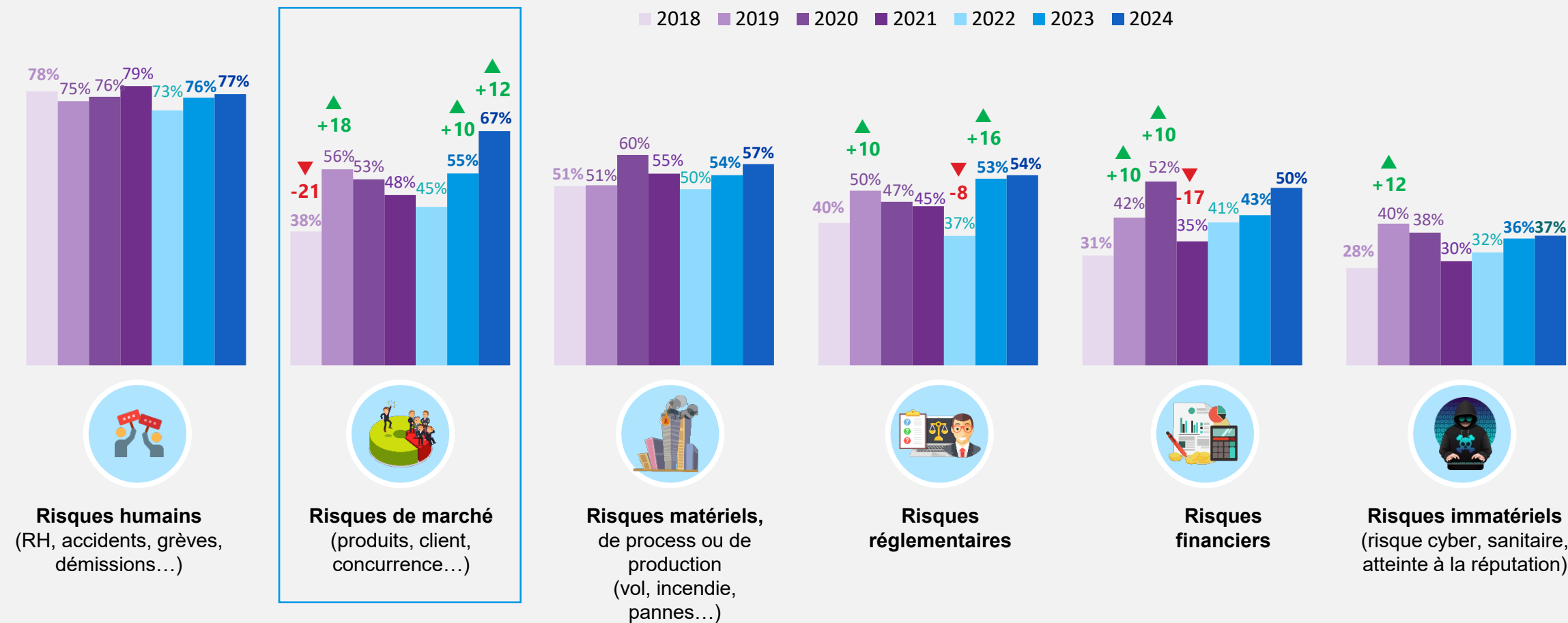
A background image showing a group of business professionals in a modern office setting. A woman in a blue shirt is seated and talking to a man in a suit who is holding a tablet. Another person with curly hair is seen from behind in the foreground. A man is partially visible in the top right corner.

Contexte et dynamique des risques d'entreprises

Depuis 2022, les entreprises constatent une hausse continue des risques de marché, avec une augmentation de 22 points en seulement deux ans. A l'inverse, les risques humains, matériels et immatériels semblent rester relativement stables face aux événements extérieurs.

Quels sont les principaux risques auxquels fait face votre entreprise ?

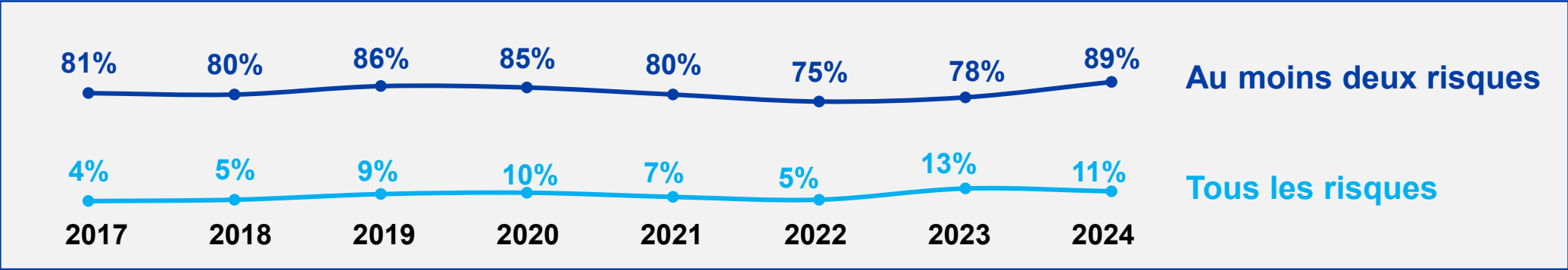
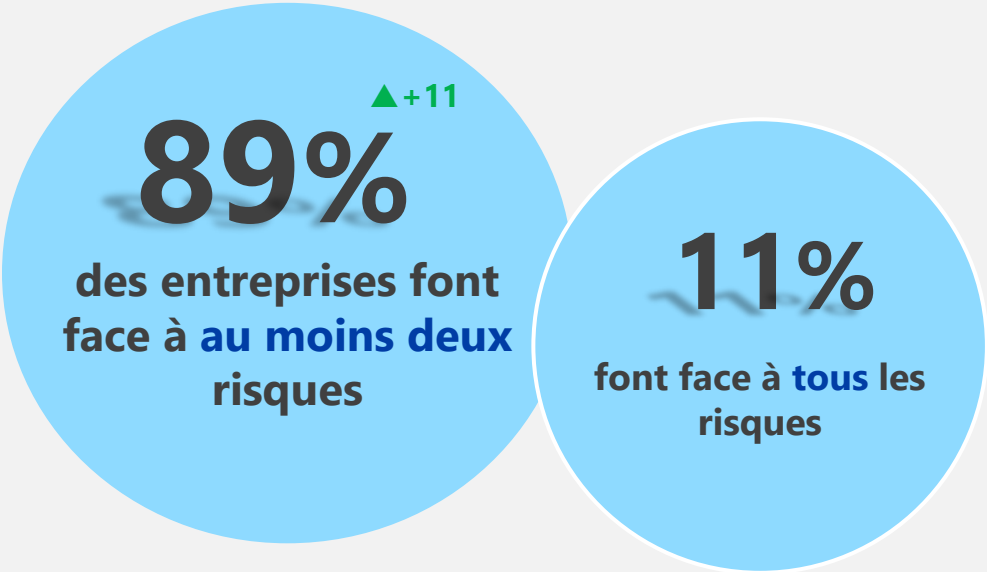
Base : Ensemble (300) – Plusieurs réponses possibles : le total est supérieur à 100 %



Globalement, aujourd'hui 9 entreprises sur 10 sont confrontées à au moins deux types de risques. Un niveau encore jamais atteint depuis 2017.

Q1. De manière générale, quels sont les principaux risques auxquels fait face votre entreprise ?

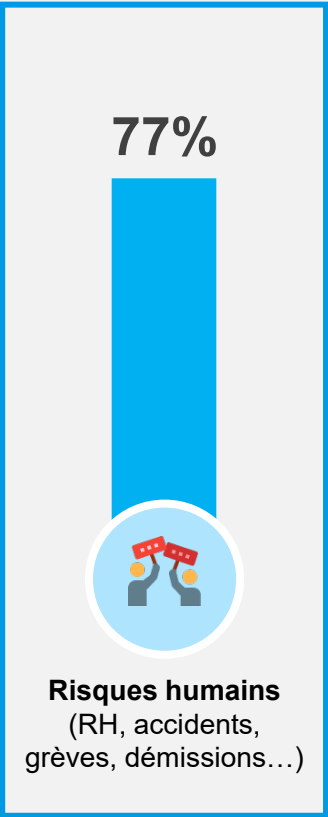
Base : Ensemble (300) – Plusieurs réponses possibles : le total est supérieur à 100 %



Les risques humains restent la préoccupation principale des entreprises, suivis des risques de marché, qui affectent particulièrement les grandes ETI, en devenant même leur principale source d'inquiétude.

Q1. De manière générale, quels sont les principaux risques auxquels fait face votre entreprise ?

Base : Ensemble (300) – Plusieurs réponses possibles : le total est supérieur à 100 %



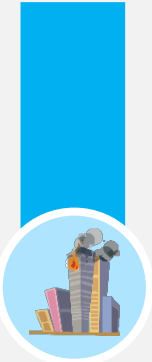
500 à 4 999 salariés : **84%**
50 à 99 salariés : **56%**

▲ +12
67%

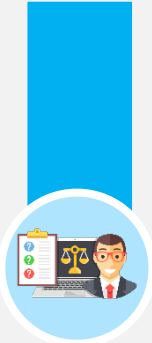


Ile-de-France : **42%**

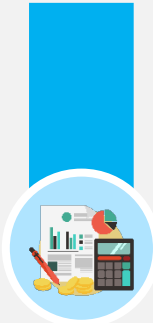
57%



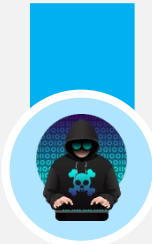
54%



50%



37%



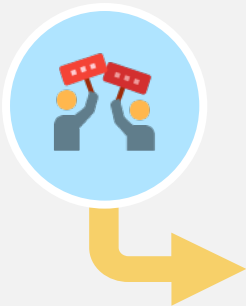
Les entreprises déclarant des risques financiers sont plus exposées aux autres types de risques, à l'exception des risques réglementaires, qui ne semble pas les affecter davantage.

Nombre moyen de risques : 3,4

Les risques humains sont une préoccupation persistante, surtout en raison des arrêts maladie, des maladies professionnelles et des accidents du travail.

Q2b. Votre entreprise fait-elle face aux **risques humains** suivants ?

Base : Ensemble (300) – Plusieurs réponses possibles : le total est supérieur à 100 %



77% des entreprises font face à des **RISQUES HUMAINS**.



Nombre moyen de risques : 4,1

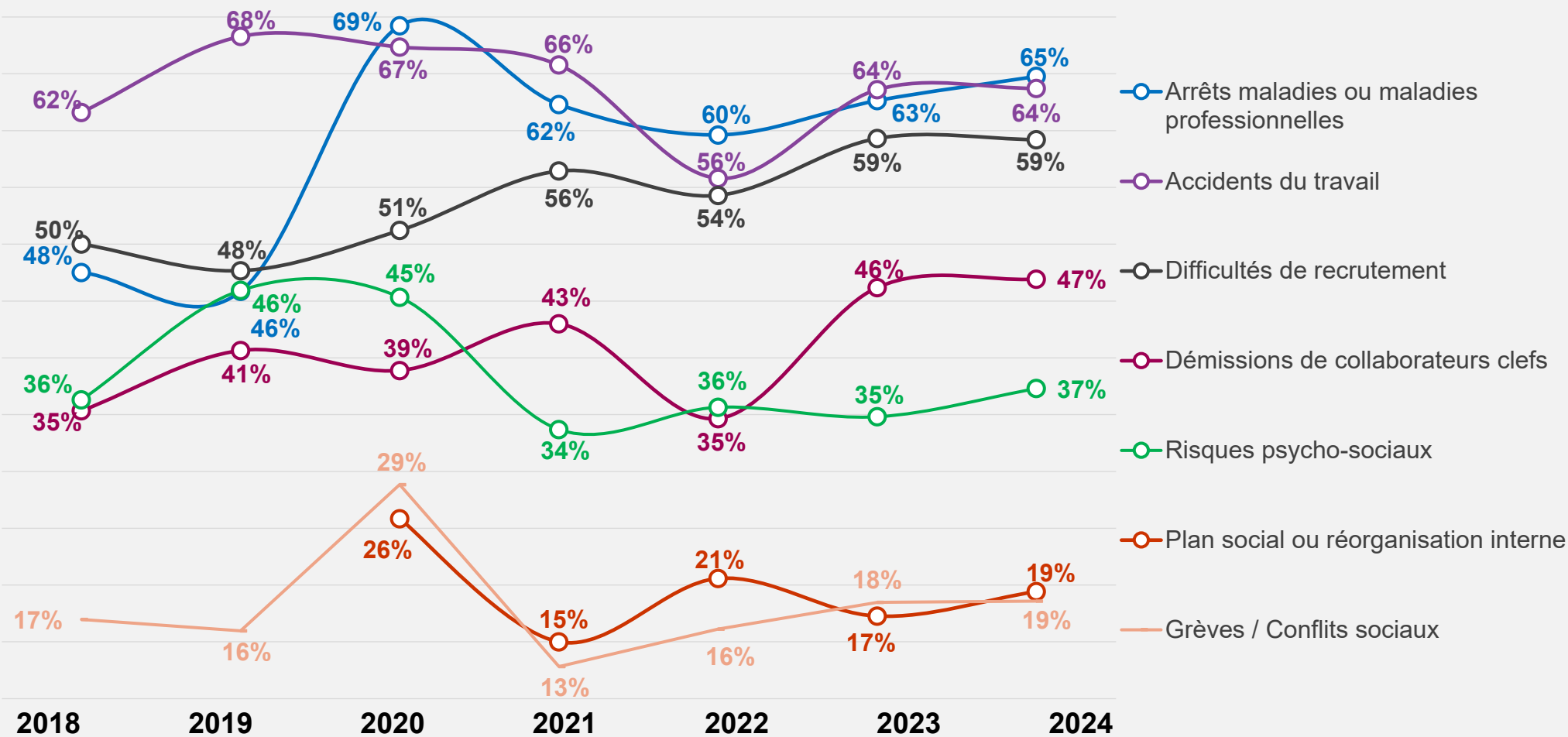
De manière surprenante, la perception du risque lié aux arrêts maladie ou aux maladies professionnelles n'a pas diminué depuis la pandémie.

Q2b. Votre entreprise fait-elle face aux **risques humains** suivants ?

Base : Ensemble (300) – Plusieurs réponses possibles : le total est supérieur à 100 %



77%
des entreprises
font face à des
RISQUES HUMAINS



L'ascension des risques de marché est particulièrement ressentie par les grandes ETI, qui subissent plus que les autres l'impact de la concurrence accrue, de la perte de clients et de la baisse de la demande.

Q2d. Votre entreprise fait-elle face aux **risques de marché** suivants ?

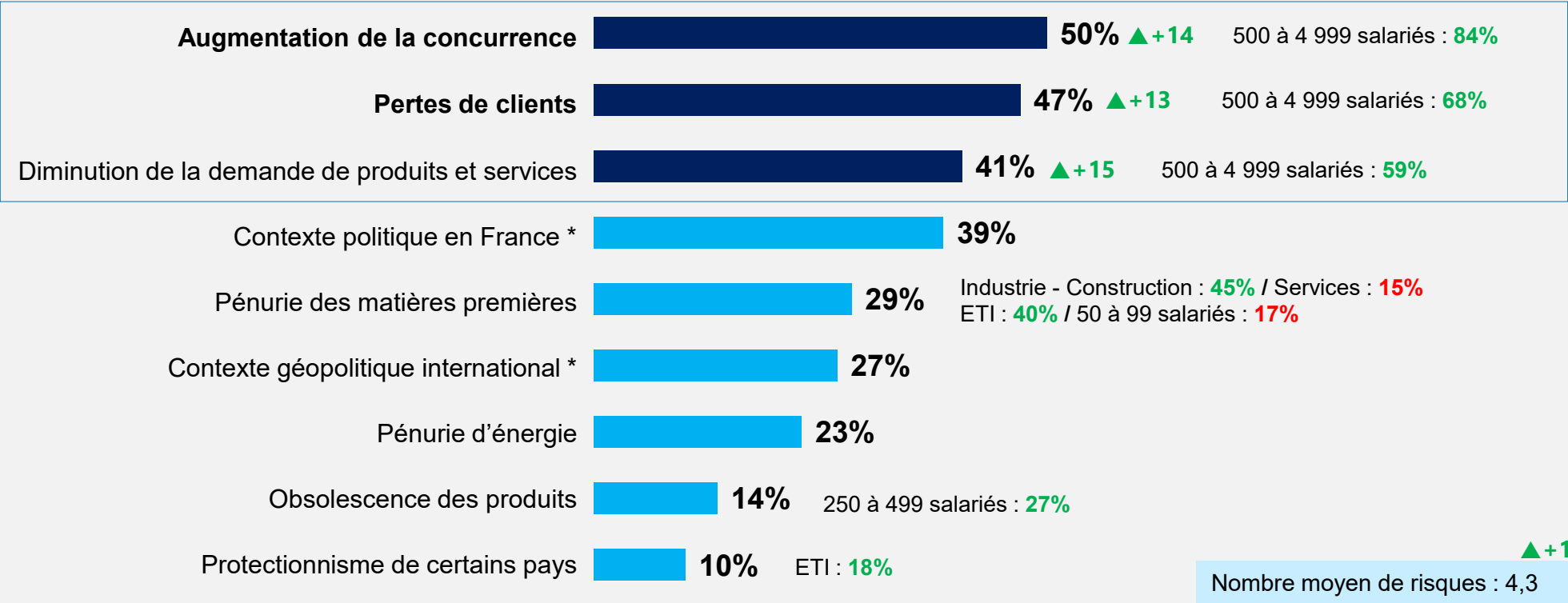
Base : Ensemble (300) – Plusieurs réponses possibles : le total est supérieur à 100 %



▲ +12

67% des entreprises font face à des **RISQUES DE MARCHÉS**.

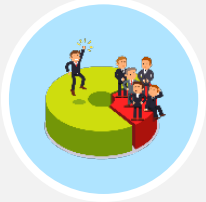
ETI : **78%** / 50 à 99 salariés : **56%**



Depuis la reprise économique de 2022, la pression concurrentielle semble s'intensifier, entraînant directement une baisse de la demande et un impact direct sur le portefeuille clients des entreprises.

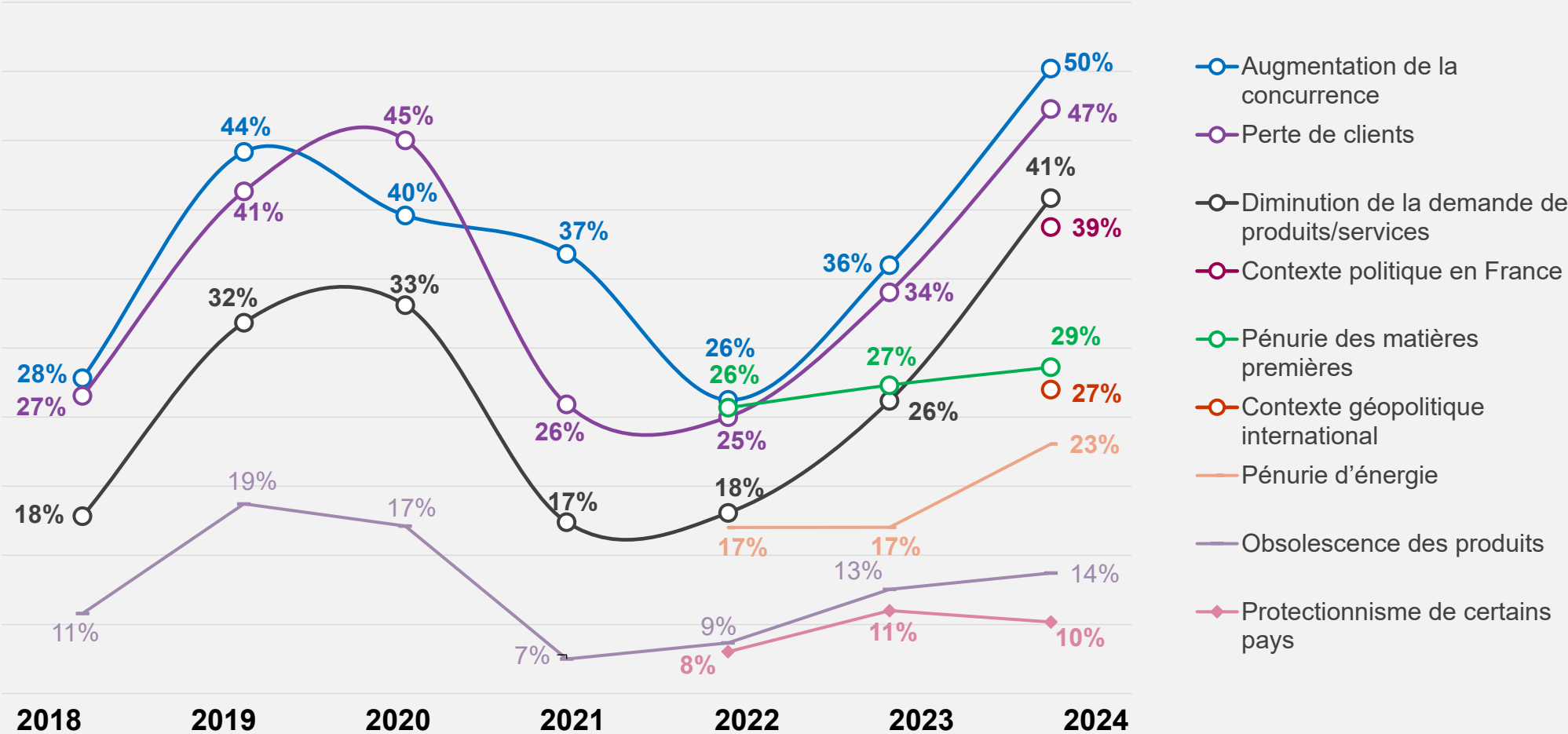
Q2d. Votre entreprise fait-elle face aux **risques de marché** suivants ?

Base : Ensemble (300) – Plusieurs réponses possibles : le total est supérieur à 100 %



67%

des entreprises
font face à des
**RISQUES DE
MARCHÉS**



Les risques matériels concernent plus d'une entreprise sur deux. Les incendies sont une source de crainte constante pour 4 entreprises sur 10, un niveau similaire à l'année dernière.

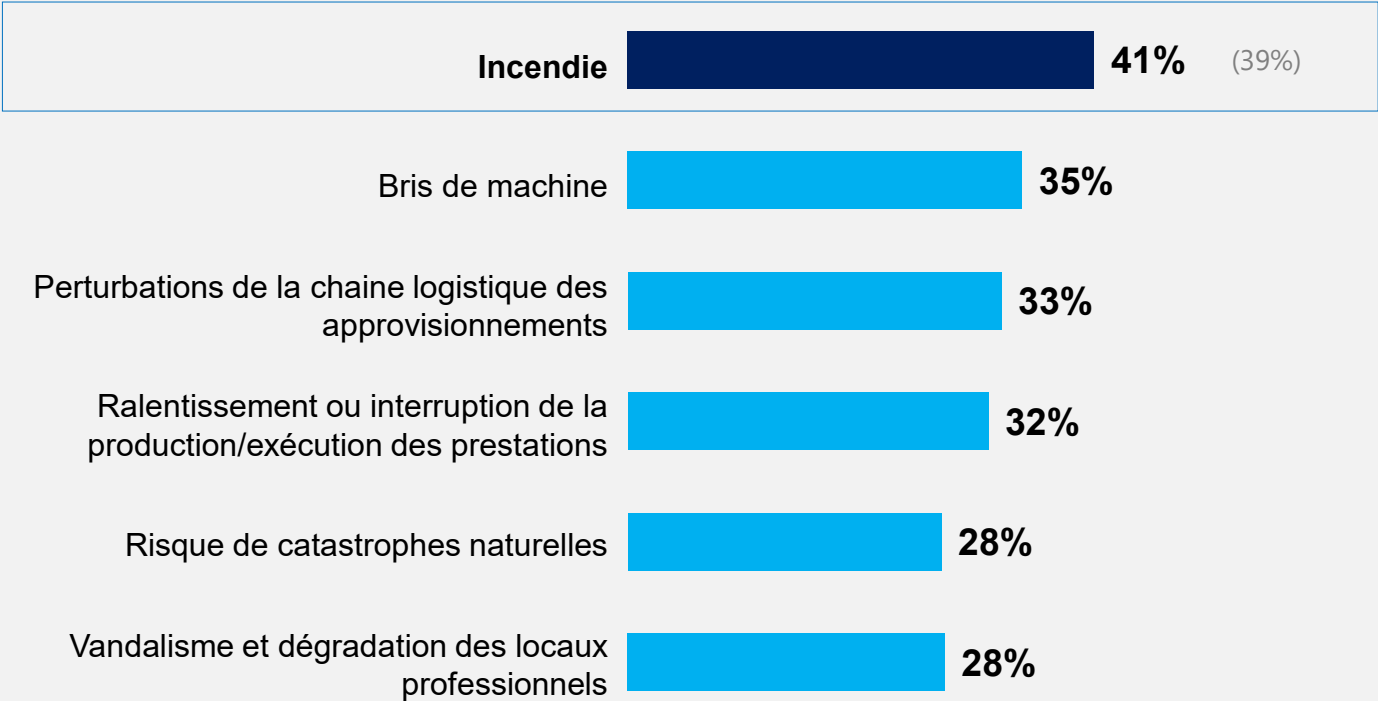
Q2a. Votre entreprise fait-elle face aux risques matériels suivants ?

Base : Ensemble (300) – Plusieurs réponses possibles : le total est supérieur à 100 %



57% des entreprises font face à des **RISQUES MATÉRIELS**.

Ile-de-France : **42%**



Nombre moyen de risques : 3,5

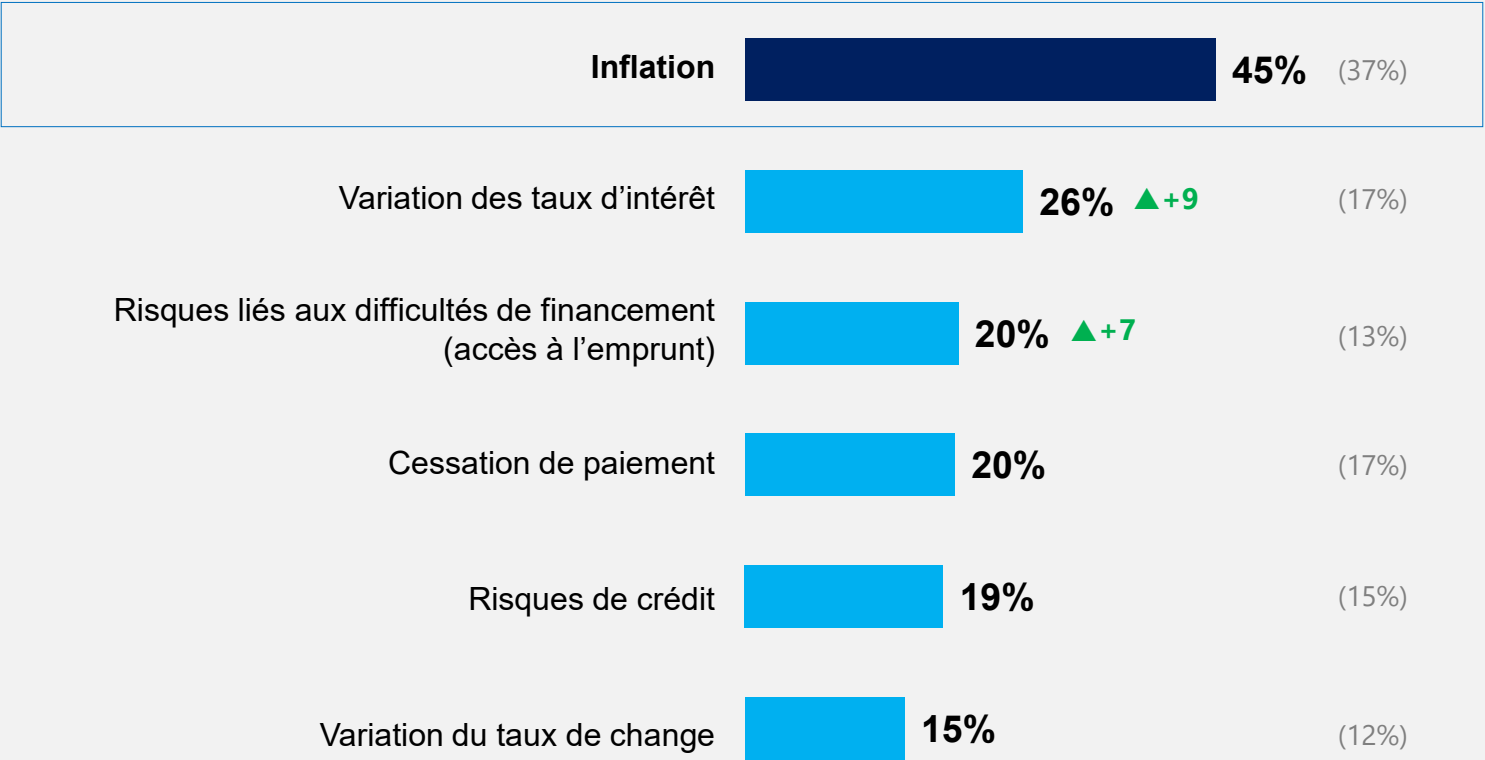
Côté financier, l'inflation s'impose comme la première source d'inquiétude économique, suivie par les taux d'intérêt et les difficultés de financement tous deux en hausse.

Q2e. Votre entreprise fait-elle face aux **risques financiers** suivants ?

Base : Ensemble (300) – Plusieurs réponses possibles : le total est supérieur à 100 %



50% des entreprises font face à des **RISQUES FINANCIERS**.



Nombre moyen de risques : 2,9 ▼-1,2

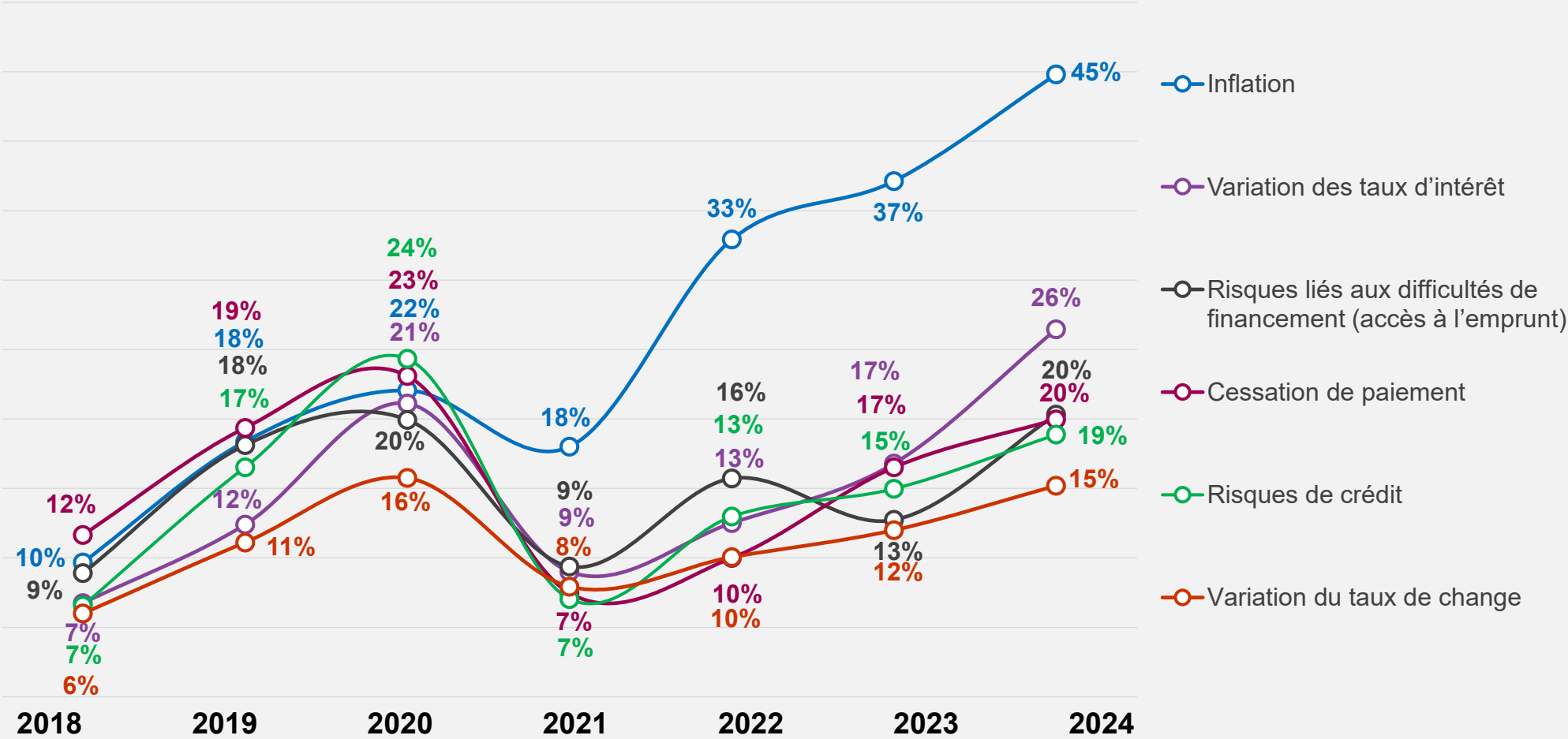
Son impact est significatif : en l'espace de quatre ans, l'inflation a doublé en intensité perçue, se détachant des autres préoccupations économiques.

Q2e. Votre entreprise fait-elle face aux **risques financiers** suivants ?

Base : Ensemble (300) – Plusieurs réponses possibles : le total est supérieur à 100 %



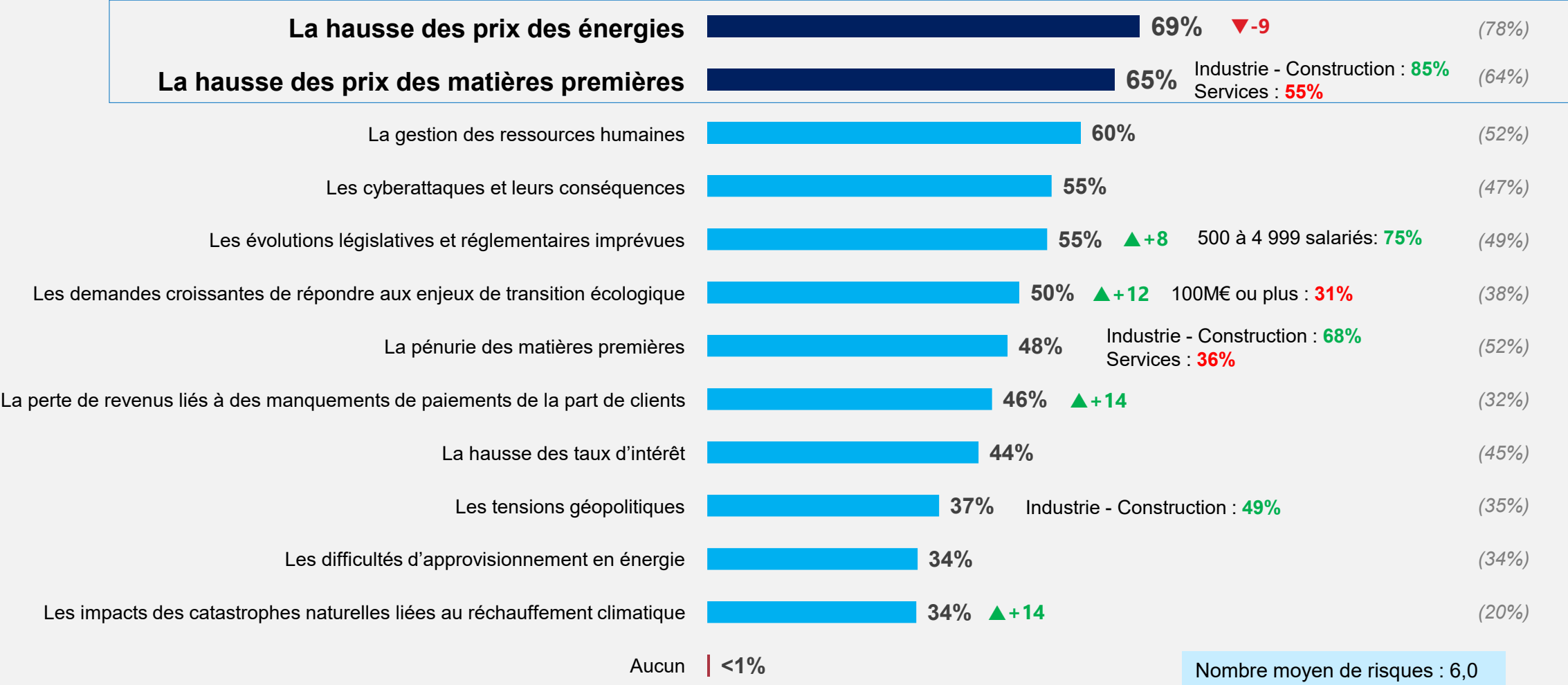
50%
des entreprises
font face à des
**RISQUES
FINANCIERS**



A cela s'ajoute la crainte des entreprises d'une hausse des prix de l'énergie et des matières premières dans les mois à venir.

Q29. Quels sont parmi les risques suivants, ceux que vous appréhendez pour votre entreprise au cours des prochains mois ?

Base : Ensemble (300) – Plusieurs réponses possibles : le total est supérieur à 100 %.

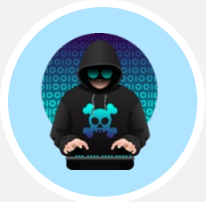


Nombre moyen de risques : 6,0

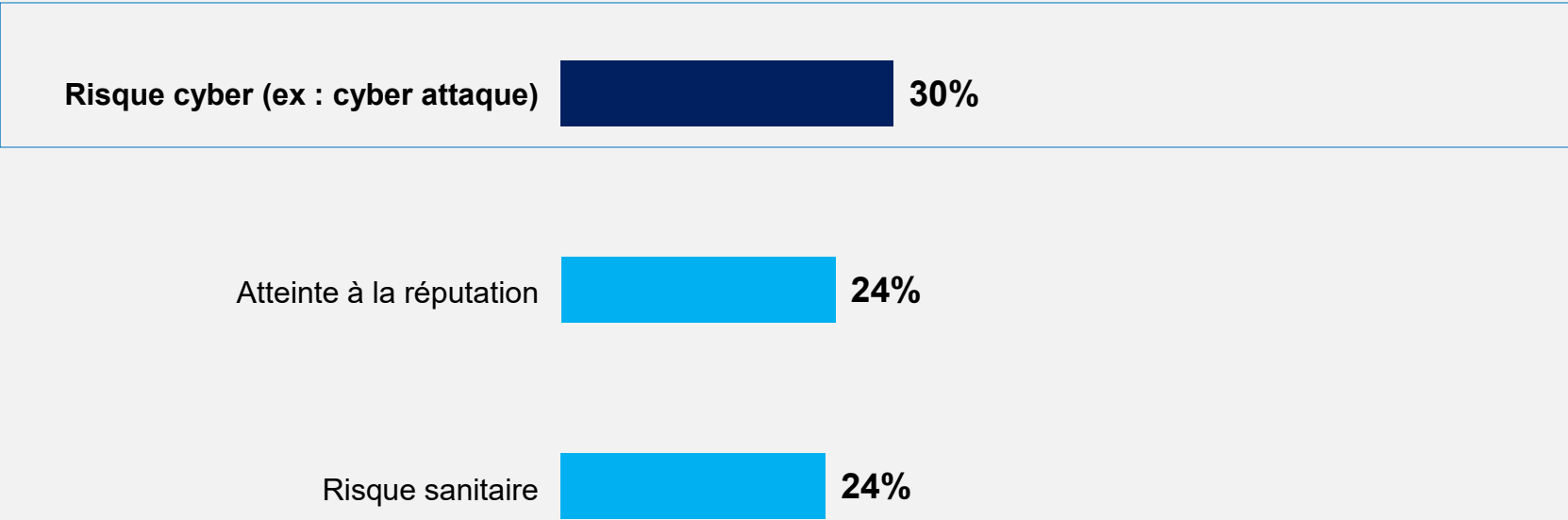
Au niveau des risques immatériels, les cyberattaques représentent le risque le plus important pour les entreprises, talonnées par l'atteinte à la réputation et le risque sanitaire.

Q2f. Votre entreprise fait-elle face aux risques immatériels suivants ?

Base : Ensemble (300) – Plusieurs réponses possibles : le total est supérieur à 100 %



37% des entreprises font face à des **RISQUES IMMATÉRIELS**.



Nombre moyen de risques : 2,2

Alors que les cyberattaques font régulièrement l'objet de l'actualité, la perception de ce risque reste stable par rapport à l'année dernière...

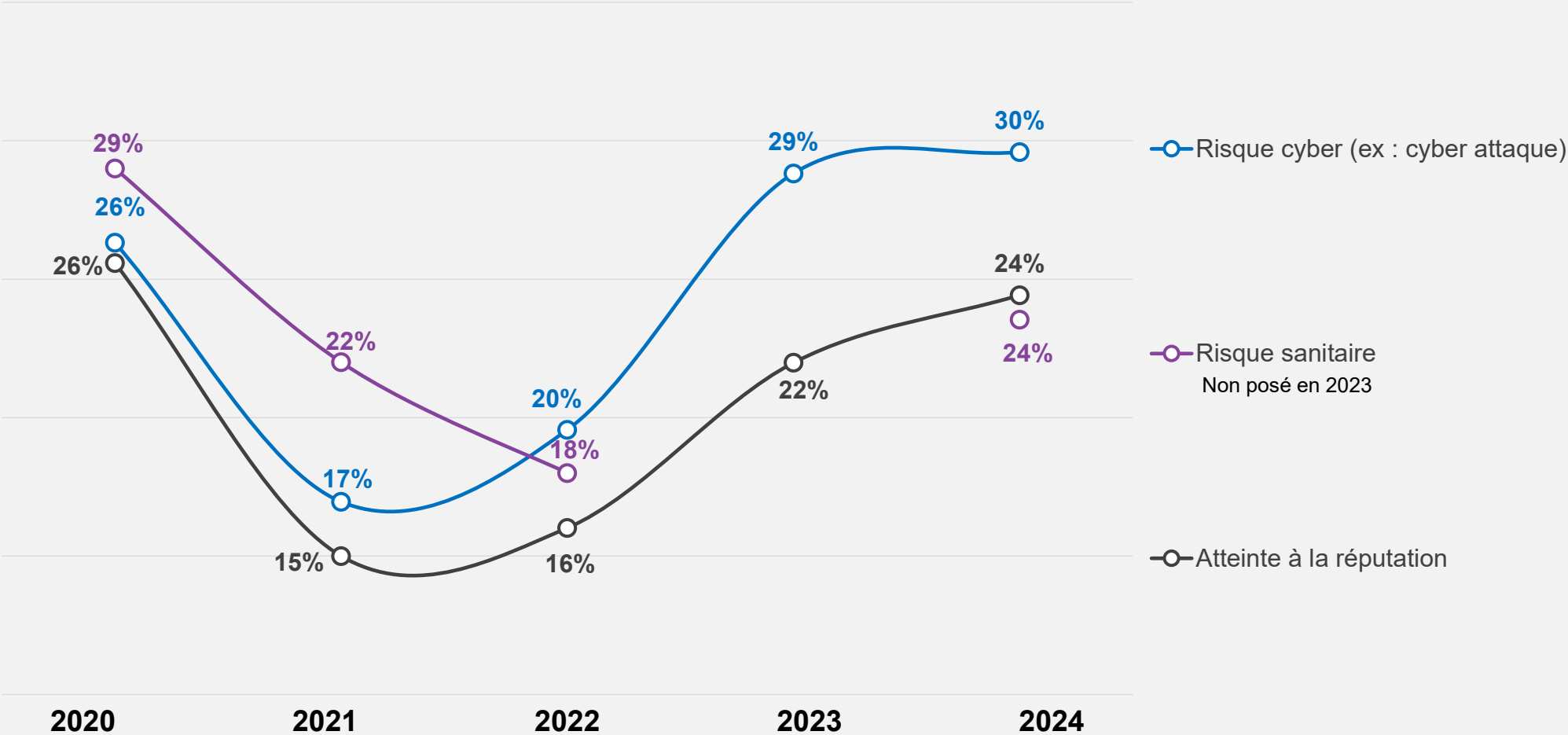
Q2f. Votre entreprise fait-elle face aux risques immatériels suivants ?

Base : Ensemble (300) – Plusieurs réponses possibles : le total est supérieur à 100 %



37%

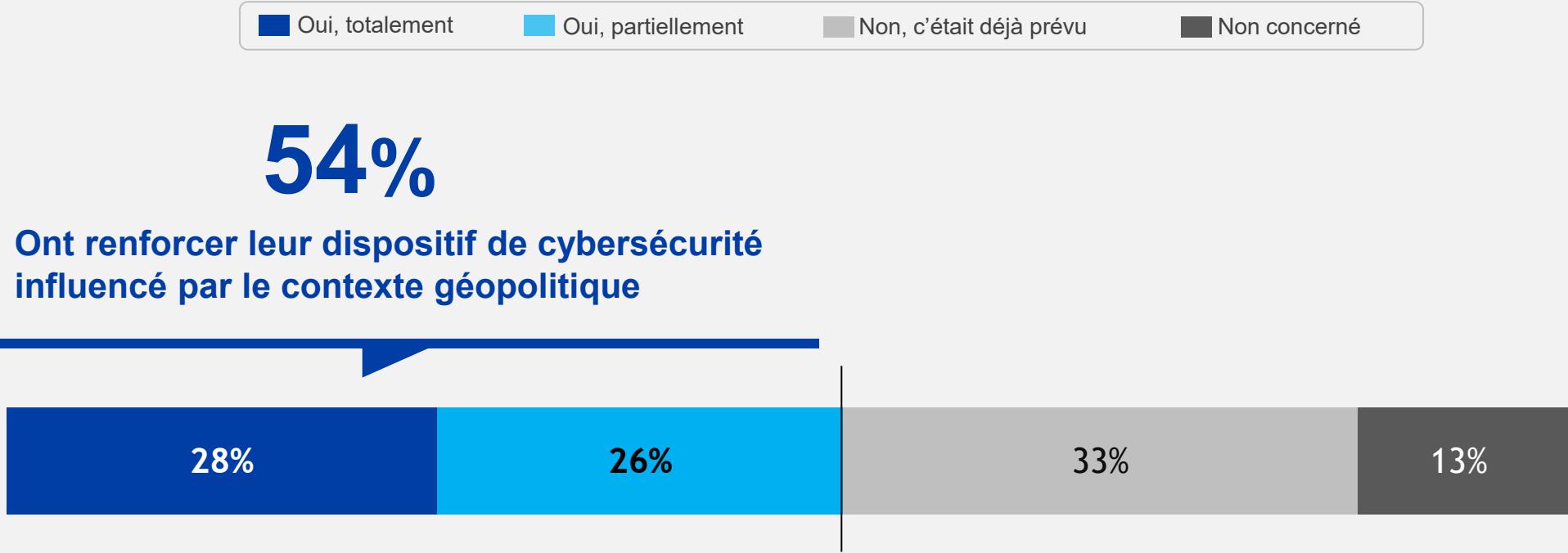
des entreprises font face à des **RISQUES IMMATÉRIELS**



... bien que cela puisse inciter, comme pour le contexte géopolitique, à renforcer le dispositif de cybersécurité de plus de la moitié des entreprises.

Q22bis. Le contexte géopolitique actuel a-t-il incité votre entreprise à ...?

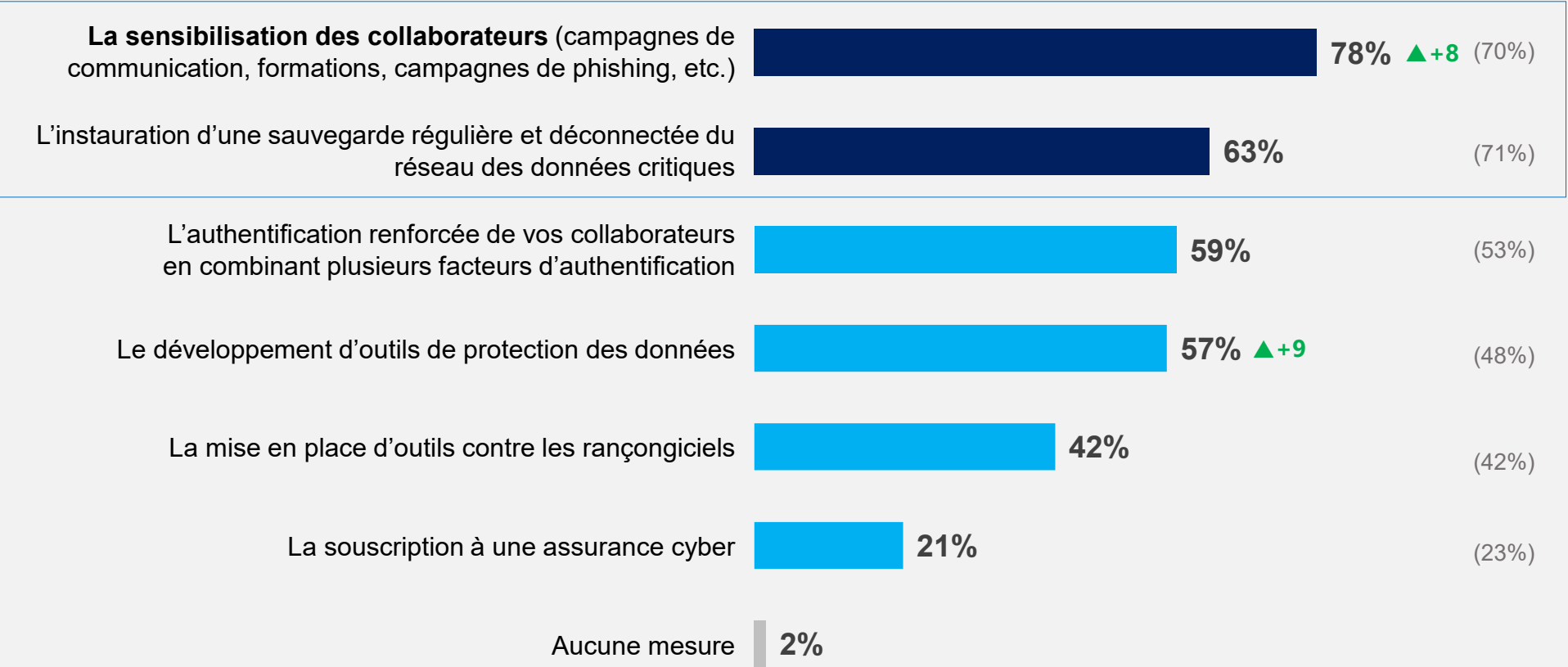
Base : Ensemble (300)



Pour faire face aux risques de cyberattaques, les entreprises investissent principalement dans des programmes de sensibilisation des collaborateurs et dans la sécurisation des données critiques hors réseau.

Q231. Quelles sont les mesures de cybersécurité mises en place au sein de votre entreprise ?

Base : Ensemble (300) – Plusieurs réponses possibles : le total est supérieur à 100 %



98%
Ont mis en place
au moins une
mesure

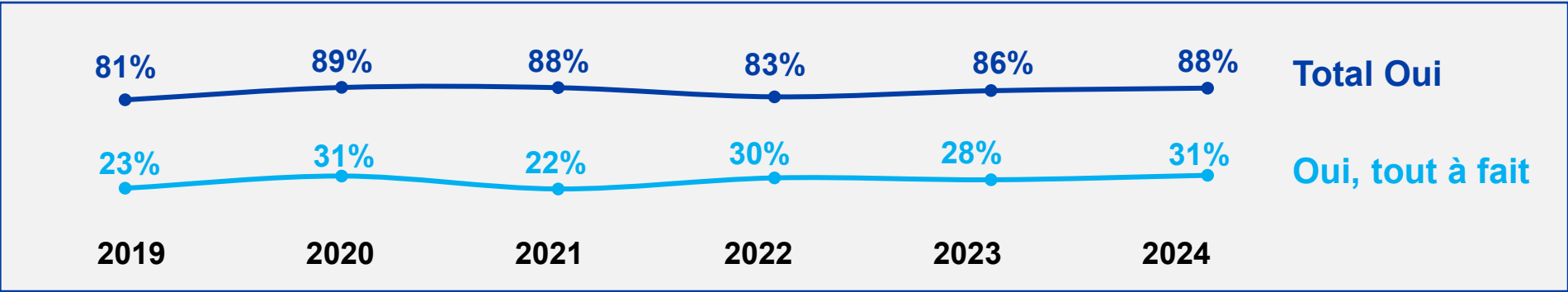
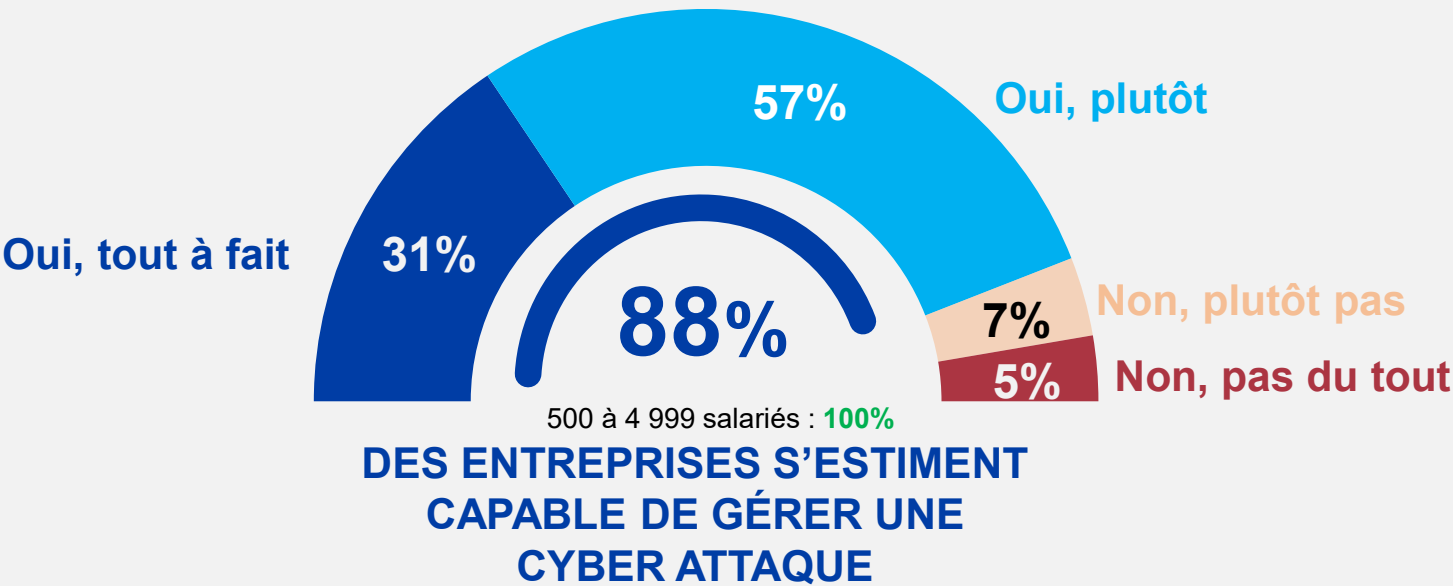
...dont 10% ont mis
en place toutes les
mesures

Nombre moyen de risques : 3,3

Elles se sentent alors globalement confiantes en leur capacité à gérer une potentielle cyberattaque. Les grandes ETI en sont même persuadées.

Q16a. Selon vous, votre entreprise est-elle capable de gérer une cyber-attaque ?

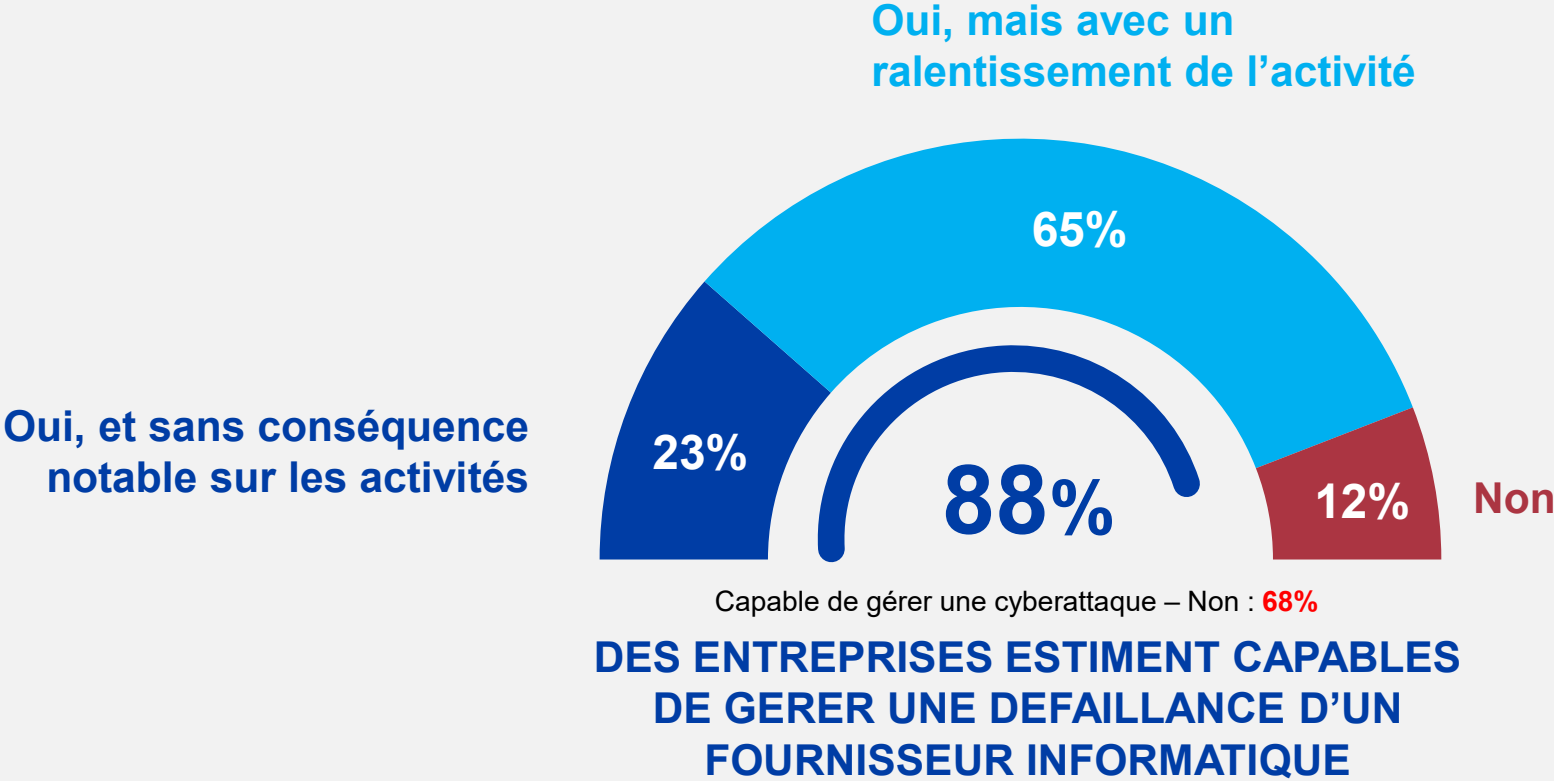
Base : Ensemble (300)



Dans les mêmes proportions, les entreprises se sentent en mesure de surmonter une défaillance de leurs fournisseurs informatique, bien que cela puisse occasionner des ralentissements d'activité.

Nouvelle question en 2024

Q247. Votre entreprise est-elle en mesure de gérer une défaillance d'un fournisseur informatique (ex : panne de services cloud ou logiciels) ?
Base : Ensemble (300)



02

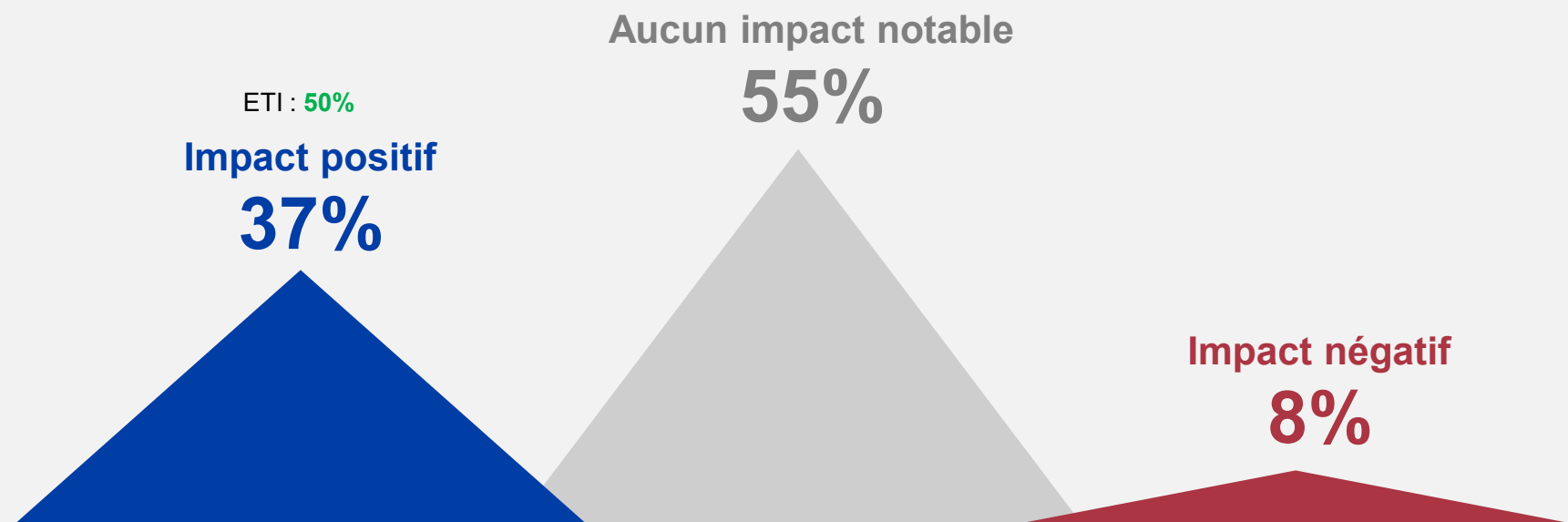
L'intégration de l'IA : entre opportunités et nouveaux risques

L'adoption de l'intelligence artificielle suscite des attentes en matière de productivité pour près de 4 entreprises sur 10, avec un intérêt particulièrement marqué pour les ETI

Nouvelle question en 2024

Q242. Quel type d'impact l'IA a-t-elle ou pourrait-elle avoir sur la productivité de votre entreprise ?

Base : Ensemble (300)

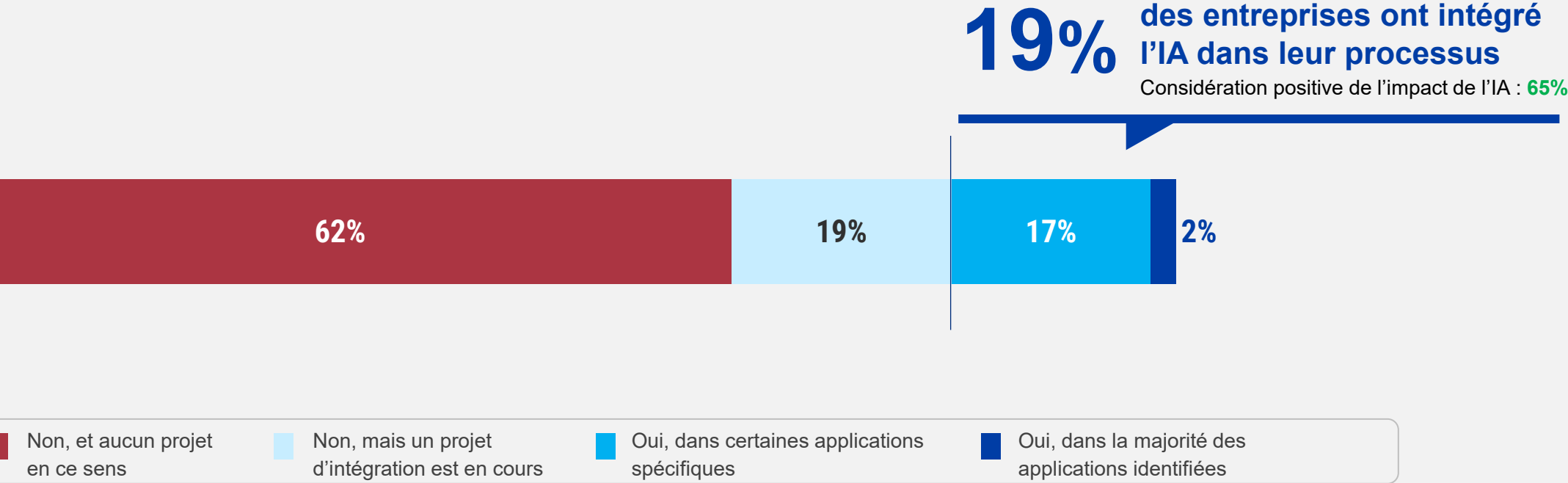


Cependant, l'implémentation reste limitée : seules 2 entreprises sur 10 l'ont déjà intégrées.

Nouvelle question en 2024

Q243. Votre entreprise intègre-t-elle l'IA dans ses processus ?

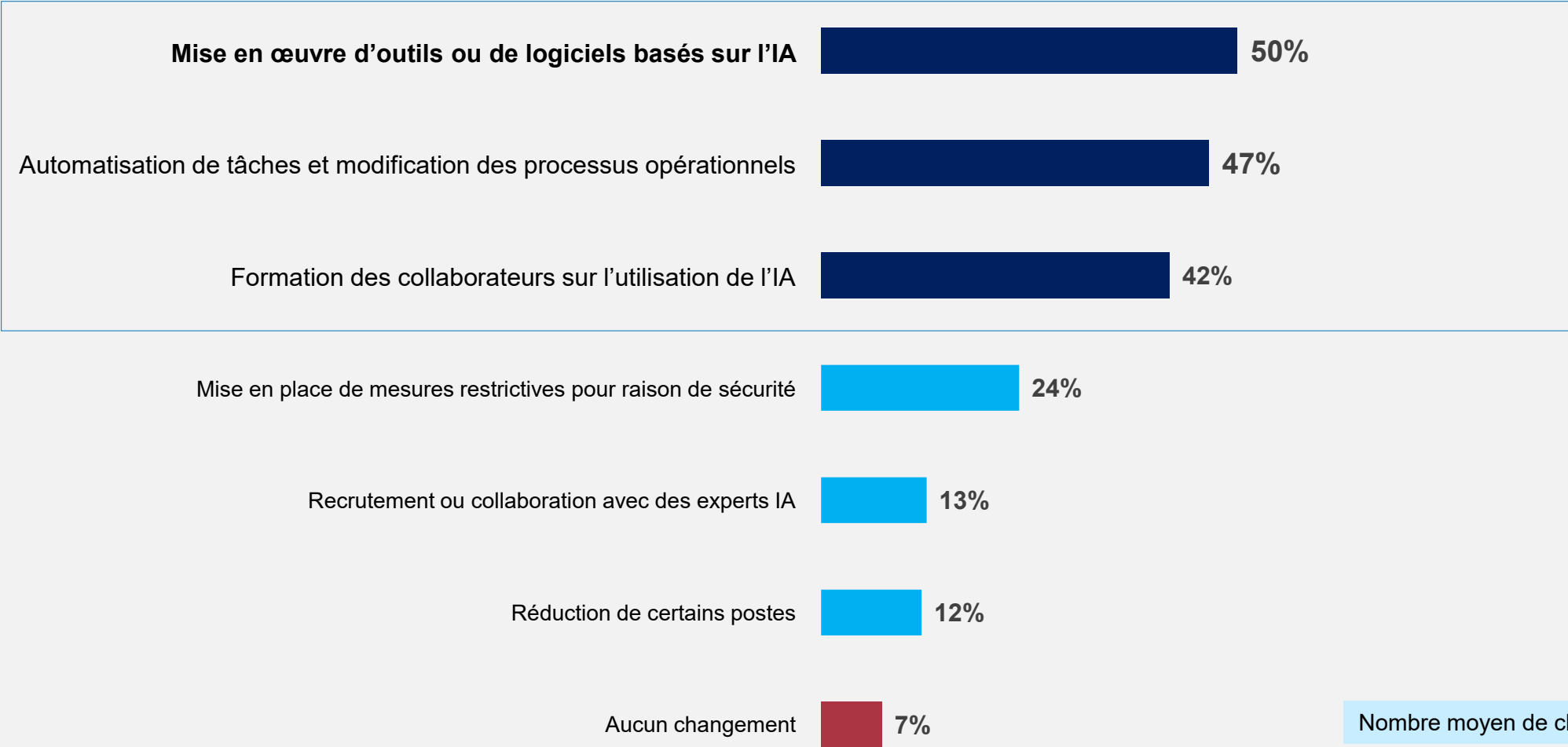
Base : Ensemble (300)



Parmi celles-ci, les principaux axes d'implémentation résident dans la mise en œuvre d'outils ou de logiciels basés sur l'IA, ainsi que l'automatisation des tâches et des processus opérationnels. 4 entreprises sur 10 ont aussi formé leurs collaborateurs à l'IA.

Q244. Quels changements avez-vous effectués suite à l'intégration de l'IA dans votre entreprise ?

Base : entreprises qui ont intégré l'IA dans leur processus (58) – Plusieurs réponses possibles : le total est supérieur à 100 %

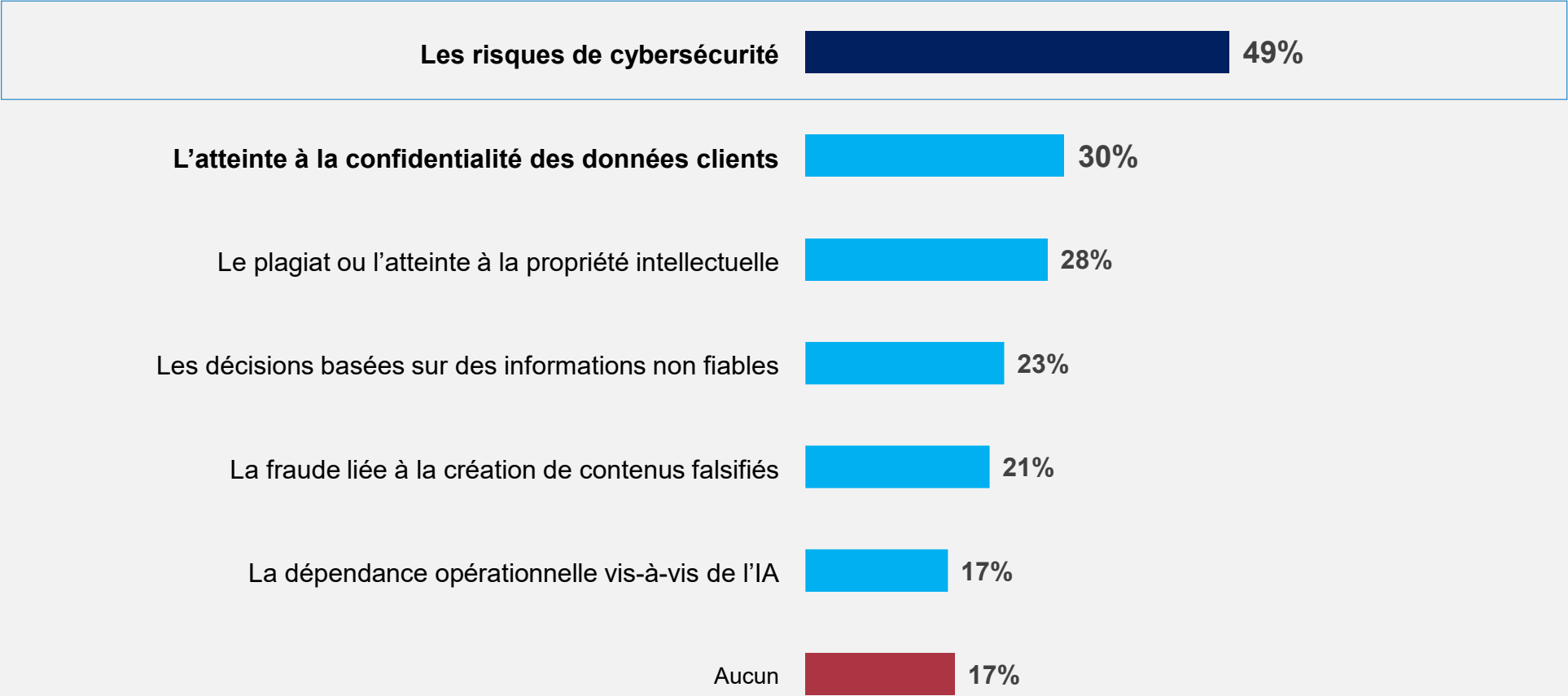


Nombre moyen de changements : 2,0

L'implémentation de l'IA s'accompagne néanmoins de nouveaux risques, notamment en matière de cybersécurité pour la moitié des entreprises l'ayant intégré.

Nouvelle question en 2024

Q245. Avez-vous identifié des risques liés à l'utilisation de l'IA ?
Base : entreprises qui ont intégré l'IA dans leur processus (58) – Plusieurs réponses possibles : le total est supérieur à 100 %



Nombre moyen de risques : 2,0

03

A background image showing a group of business professionals in a modern office setting. A woman in a blue shirt is seated and talking to a man in a suit who is holding a tablet. Another person with curly hair is seen from behind in the foreground. A man is partially visible at the top right.

Compétitivité et gestion des risques : une priorité évolutive

Les entreprises continuent d'évaluer favorablement leur compétitivité, bien que moins d'entre elles se déclarent « très compétitives » cette année.

Q0bis. De façon générale, diriez-vous que, par rapport à des entreprises similaires, la vôtre est très compétitive, plutôt compétitive, plutôt pas compétitive ou pas du tout compétitive ?

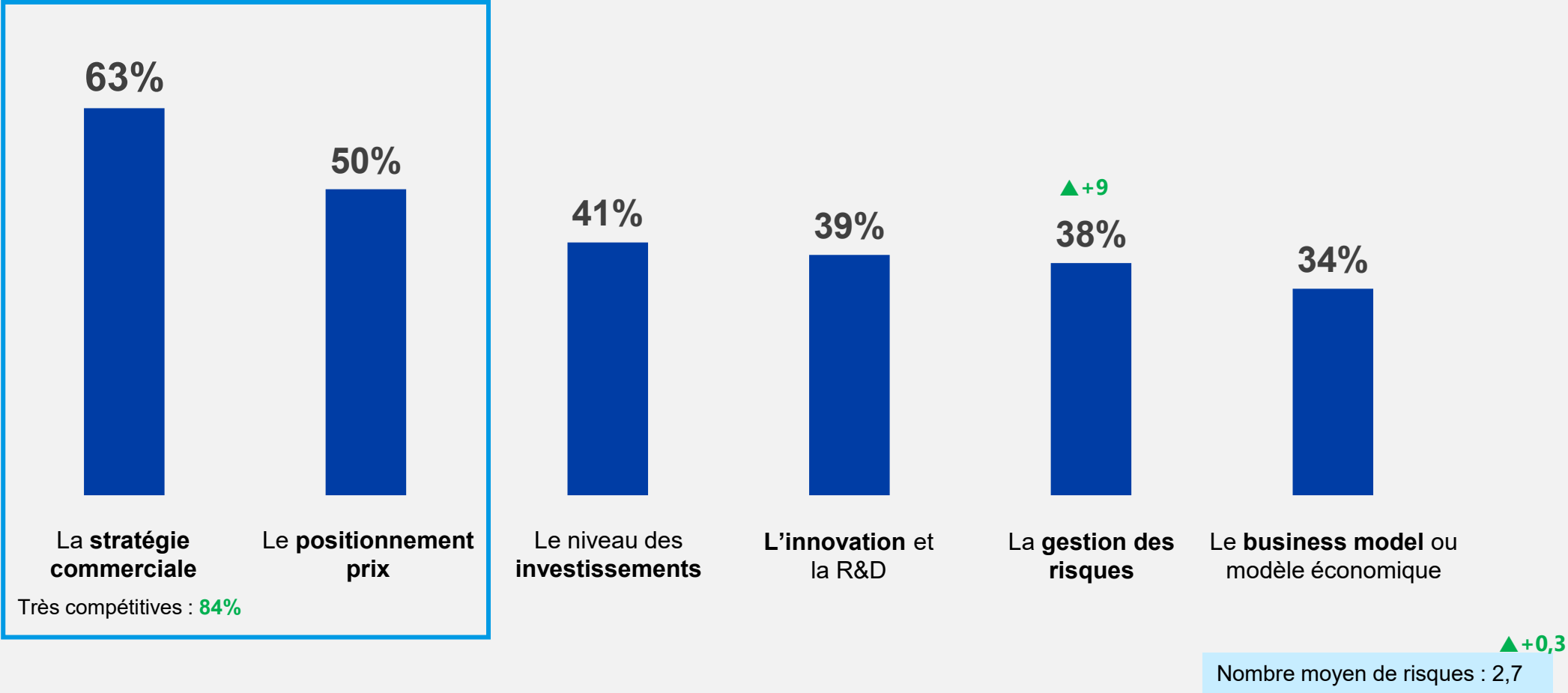
Base : Ensemble (300)



Leur compétitivité repose principalement sur des stratégies commerciales ciblées et un positionnement prix adéquat. L'importance accordée à la gestion des risques progresse de 9 points cette année...

Q0. Quels sont les trois éléments sur lesquels repose le plus la compétitivité de votre entreprise ?

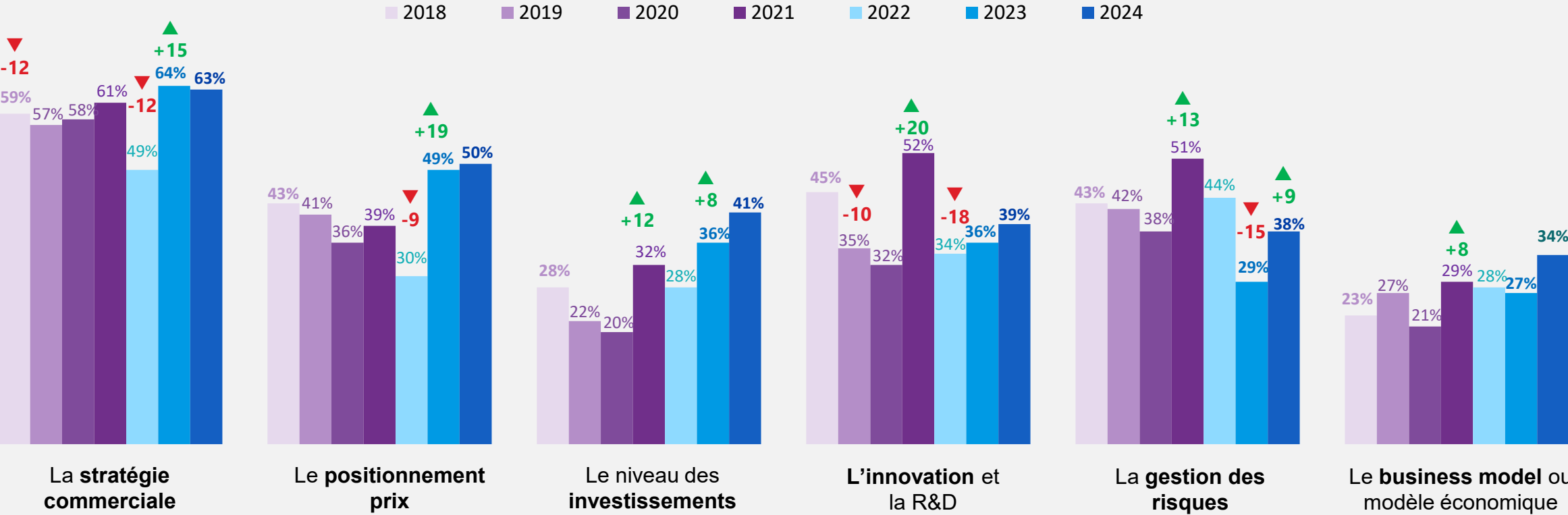
Base : Ensemble (300) – 3 réponses possibles : le total est supérieur à 100 %



Une compétitivité plus protéiforme en 2024

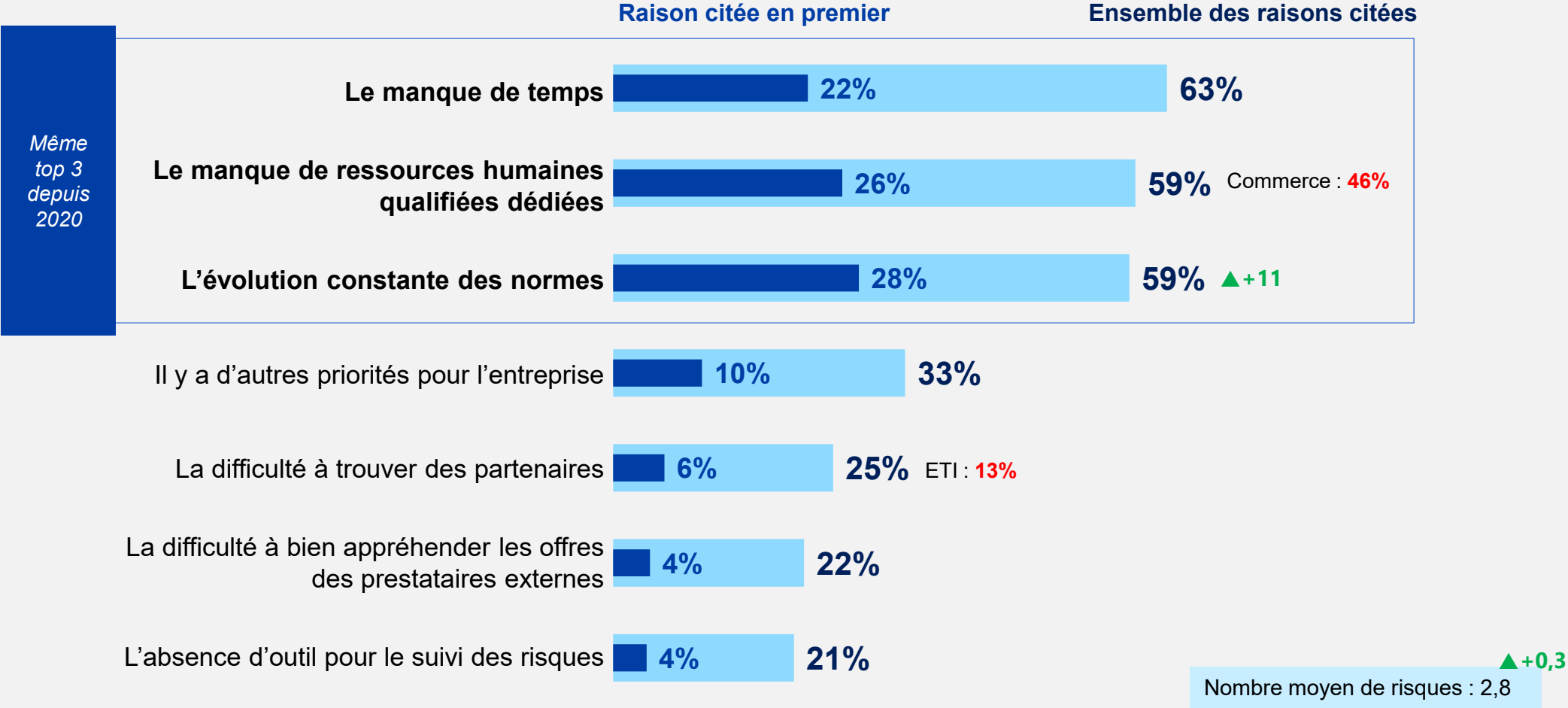
Q0. Quels sont les trois éléments sur lesquels repose le plus la compétitivité de votre entreprise ?

Base : Ensemble (300) – 3 réponses possibles : le total est supérieur à 100 %



Cependant, de nombreux freins persistent à une meilleure gestion des risques, tels que le manque de temps, de ressources humaines, et la complexité des normes en évolution constante, qui sont tous trois les principaux freins depuis le début de la mesure.

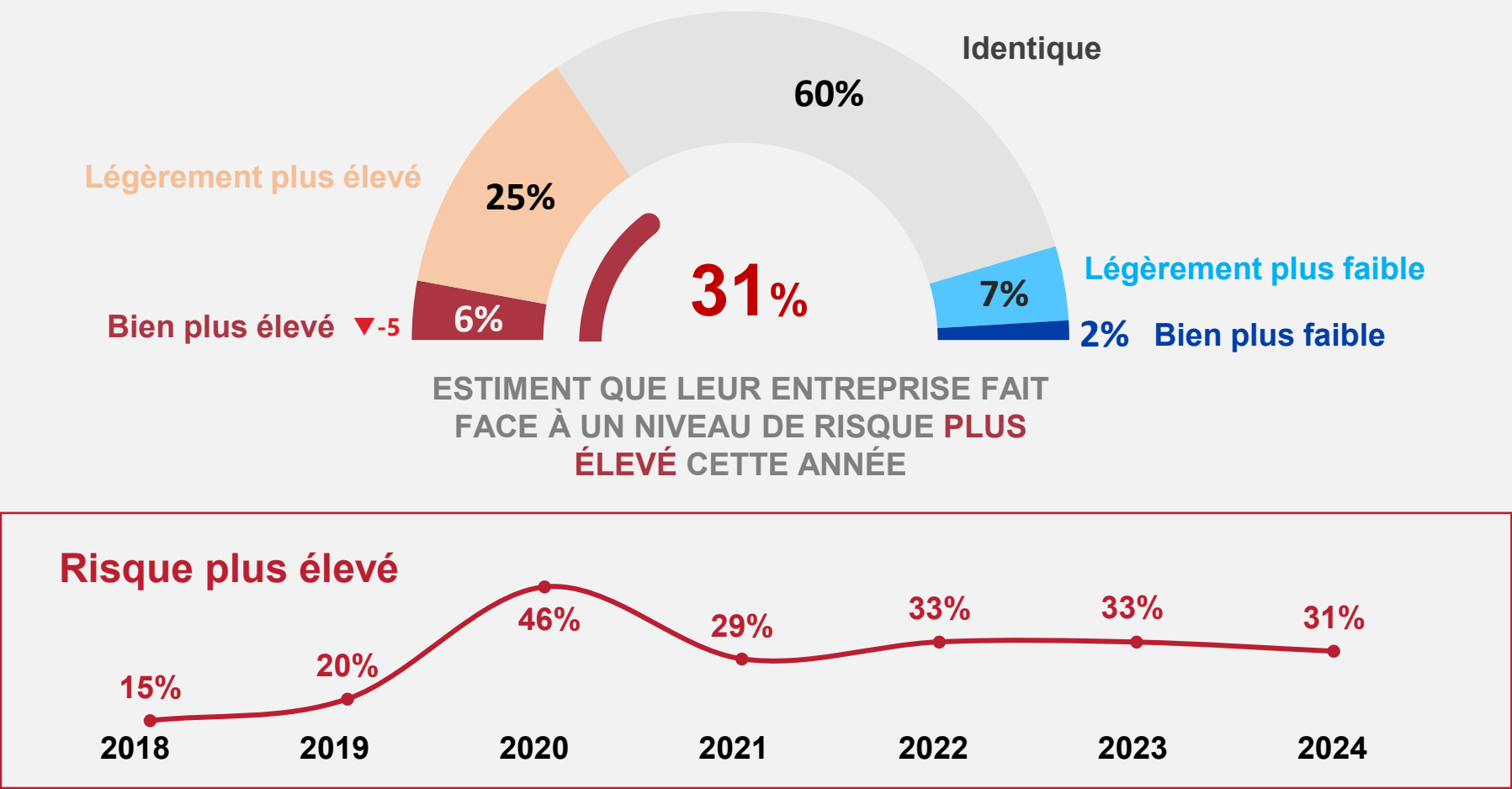
Base : Ensemble (300) – Plusieurs réponses possibles : le total est supérieur à 100 %



Malgré une perception toujours importante des risques pour une partie des entreprises...

Q12. Par rapport à l'an dernier, diriez-vous que votre entreprise fait face à un niveau de risque... ?

Base : Ensemble (300)

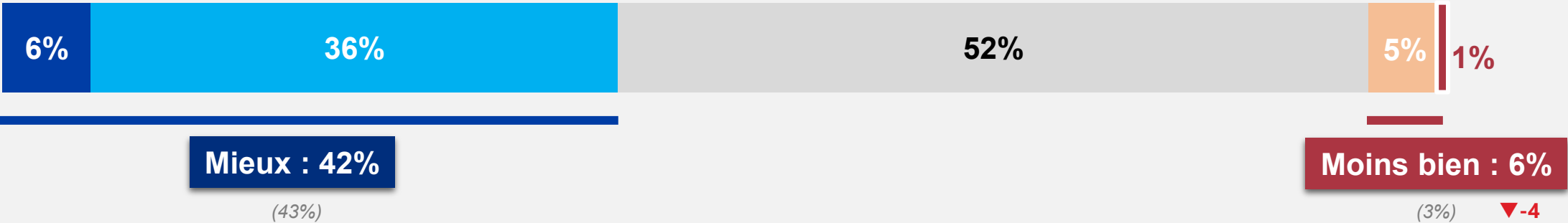


...4 entreprises sur 10 estiment avoir amélioré leur maîtrise des risques par rapport à l'année dernière.

Q7bis. Par rapport à l'an dernier, diriez-vous que votre entreprise maîtrise ses risques ...?

Base : Ensemble (300)

■ Beaucoup mieux que l'an dernier ■ Légèrement mieux que l'an dernier ■ Identique ■ Légèrement moins bien que l'an dernier ■ Beaucoup moins bien que l'an dernier



04

A photograph of three business professionals in a modern office setting. A man in a light blue shirt and dark vest sits on a yellow circular ottoman, holding a tablet. A woman in a blue button-down shirt sits next to him, also holding a tablet and looking towards him. Another person with curly hair is seen from behind, sitting in the foreground. In the background, another man is partially visible. The scene is brightly lit with a geometric pattern on the wall.

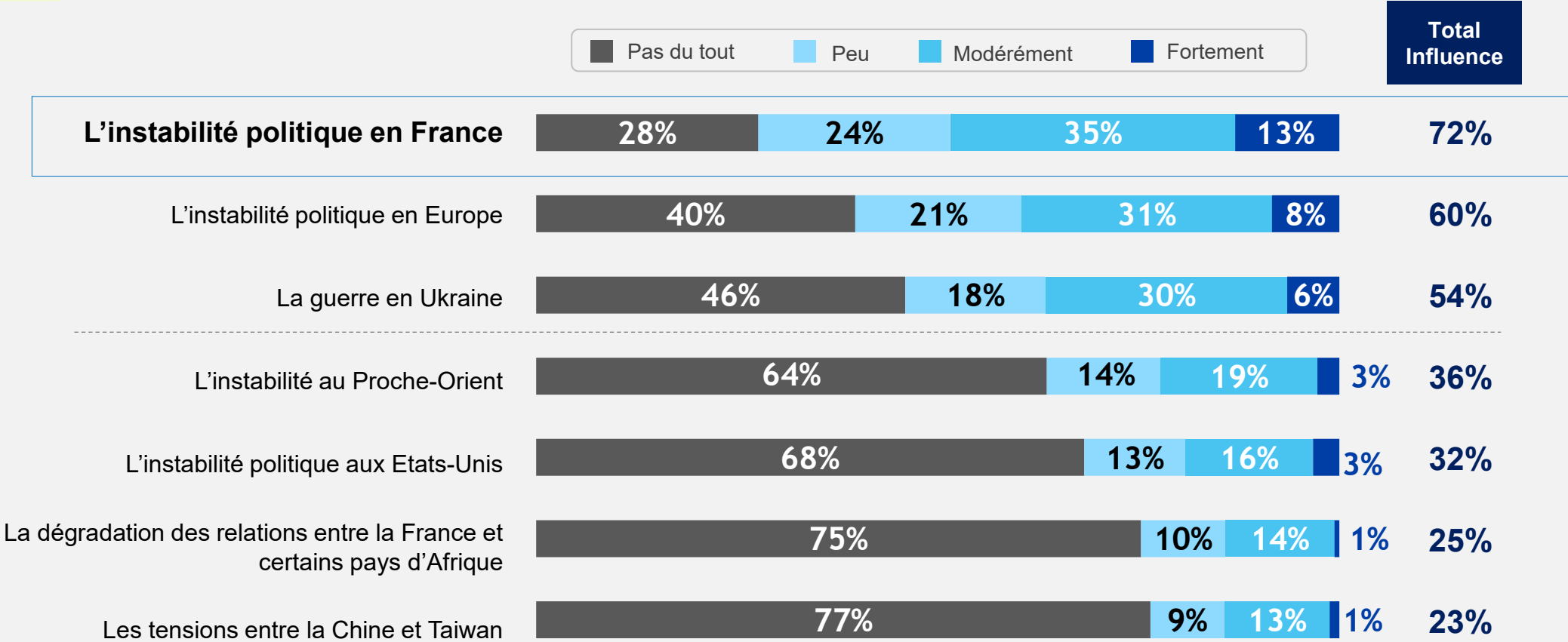
**Résilience et
perspectives
futures :
un optimiste
persistant**

La géopolitique joue un rôle important dans la gestion des risques pour les entreprises, en particulier lorsque l'instabilité concerne la France. Plus les instabilités sont proches géographiquement, plus elles les influencent.

Nouvelle question en 2024

Q241. Dans quelle mesure les instabilités suivantes influencent-elles votre gestion des risques ?

Base : Ensemble (300)

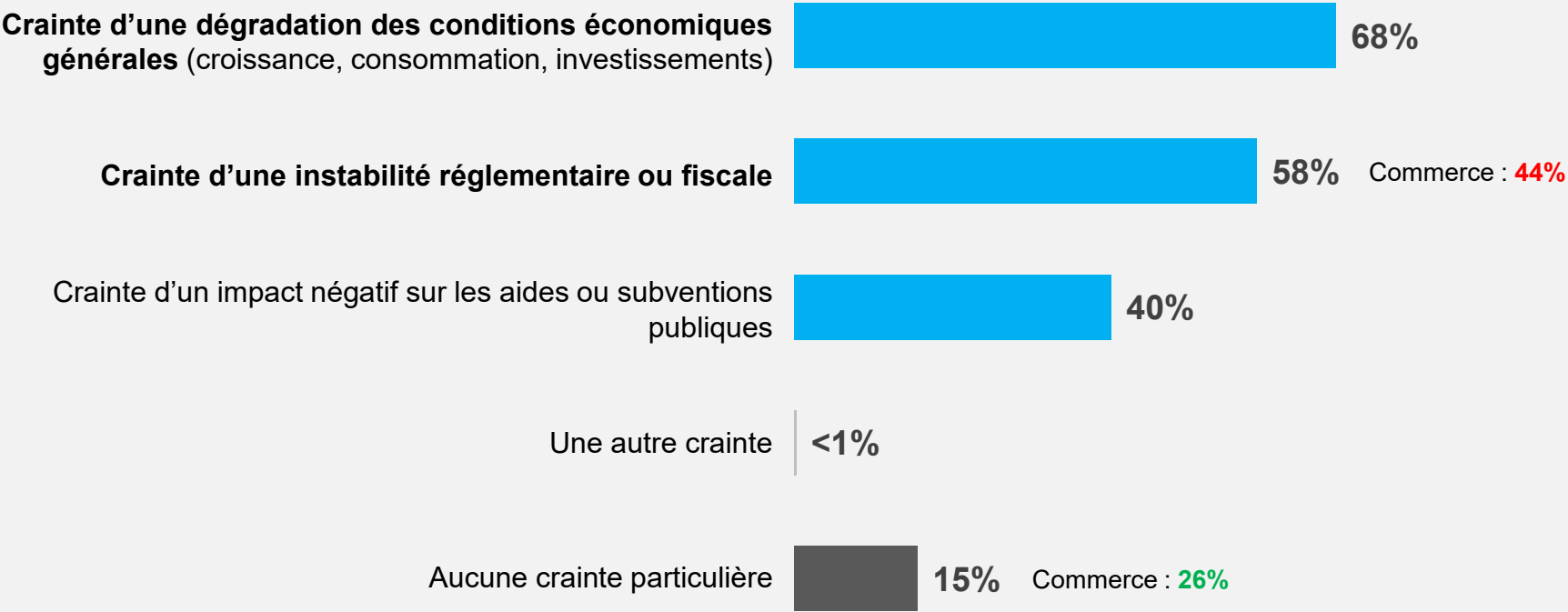


Sans surprise alors, le récent changement de gouvernement en France a suscité des craintes de dégradation des conditions économiques et d'instabilité réglementaire pour plus de la moitié des entreprises.

Nouvelle question en 2024

Q246. Suite au récent changement de gouvernement, quelles craintes votre entreprise éprouve-t-elle concernant son activité ?

Base : Ensemble (300) – Plusieurs réponses possibles : le total est supérieur à 100 %

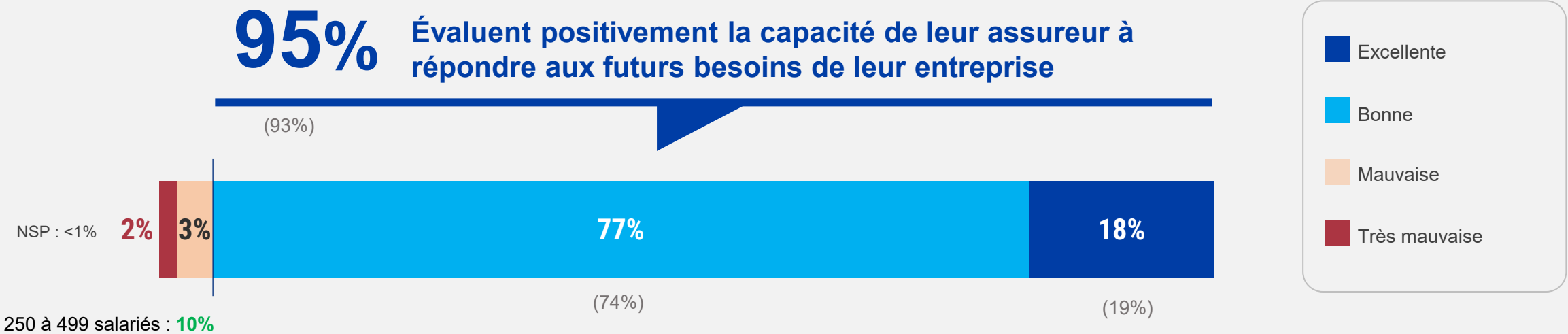


85%
Commerce : 74%
Ont au moins une crainte

Nombre moyen de craintes : 2,0

Mais confiants en la capacité de leurs assureurs à répondre à leurs besoins...

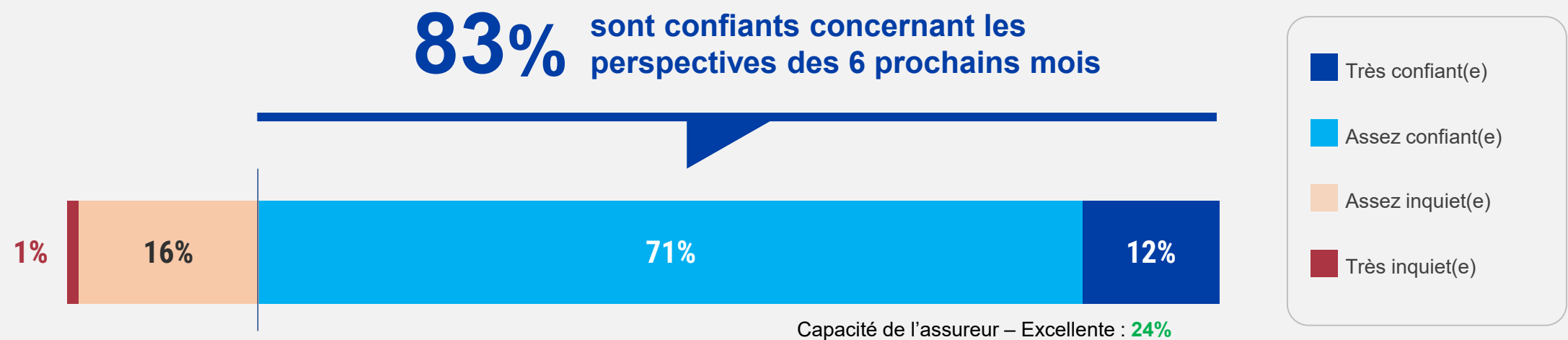
Q230. Comment évaluez-vous la capacité de votre assureur/courtier en assurance à répondre aux besoins futurs de votre entreprise ?
Base : Ensemble (300)



...les dirigeants restent optimistes malgré les défis rencontrés.

Q32. Concernant les perspectives des 6 prochains mois, diriez-vous que vous êtes très confiant(e), assez confiant(e), assez inquiet(e), très inquiet(e), pour votre entreprise ?

Base : Ensemble (300)



A high-angle photograph of four business professionals in a modern office setting. A man in a light blue shirt and dark vest sits on a yellow circular ottoman, holding a tablet. A woman in a bright blue blouse sits next to him, also holding a tablet. Another woman with curly hair is seen from behind, sitting on the floor. A man is partially visible in the top right corner. The floor has a geometric pattern.

Synthèse

SYNTHÈSE

Les entreprises font face à une hausse de risques cette année, avec

89% ▲+11

d'entre elles confrontées à **au moins 2 types de risques**, un niveau jamais atteint jusqu'ici.

Les risques humains restent prédominants, touchant **77%** des entreprises,

tandis que **les risques de marché** continuent de gagner en importance :

67% ▲+12 y sont confrontées.

La pression concurrentielle, la perte de clients et la baisse de la demande sont les raisons de l'augmentation des risques de marché :

50% ▲+14	Augmentation de la concurrence	Ces défis sont encore plus marqués pour les grandes ETI
47% ▲+13	Perte des clients	84%
41% ▲+15	Diminution de la demande	68%
		59%



SYNTHÈSE

L'intelligence artificielle est perçue comme un levier de productivité par

37%

des dirigeants, mais son intégration reste limitée.

Parmi les entreprises ayant déjà intégré l'IA,

49%

signalent de nouveaux risques, notamment en **cybersécurité**

En parallèle,

54%

des entreprises ont renforcé leur dispositif de cybersécurité

Et aujourd'hui,

98%

disposent d'**au moins une mesure** en place

Ces systèmes confortent

88%

des entreprises quant à leur **capacité à gérer une cyberattaque**, et

100%

des grandes ETI se déclarent prêtes à faire face à cette menace



SYNTHÈSE

Malgré l'augmentation des risques,

96%

des entreprises se considèrent **compétitives**, bien que seulement

16% ▼-7

se déclarent « **très compétitives** »

Cette compétitivité repose principalement sur :

une **stratégie commerciale** ciblée **63%**

et un **positionnement prix** adapté **50%**

Par ailleurs, **la gestion des risques** retrouve de l'importance avec :

38% ▲+9

Enfin,

4 entreprises sur 10

(42%) estiment avoir **amélioré leur maîtrise des risques** depuis l'année dernière, et

95%

des entreprises se disent **confiantes dans la capacité de leurs assureurs à répondre à leurs besoins futurs**. Malgré ces défis,

83%

des entreprises restent **optimistes** pour les mois à venir. en sont confiantes



Annexes

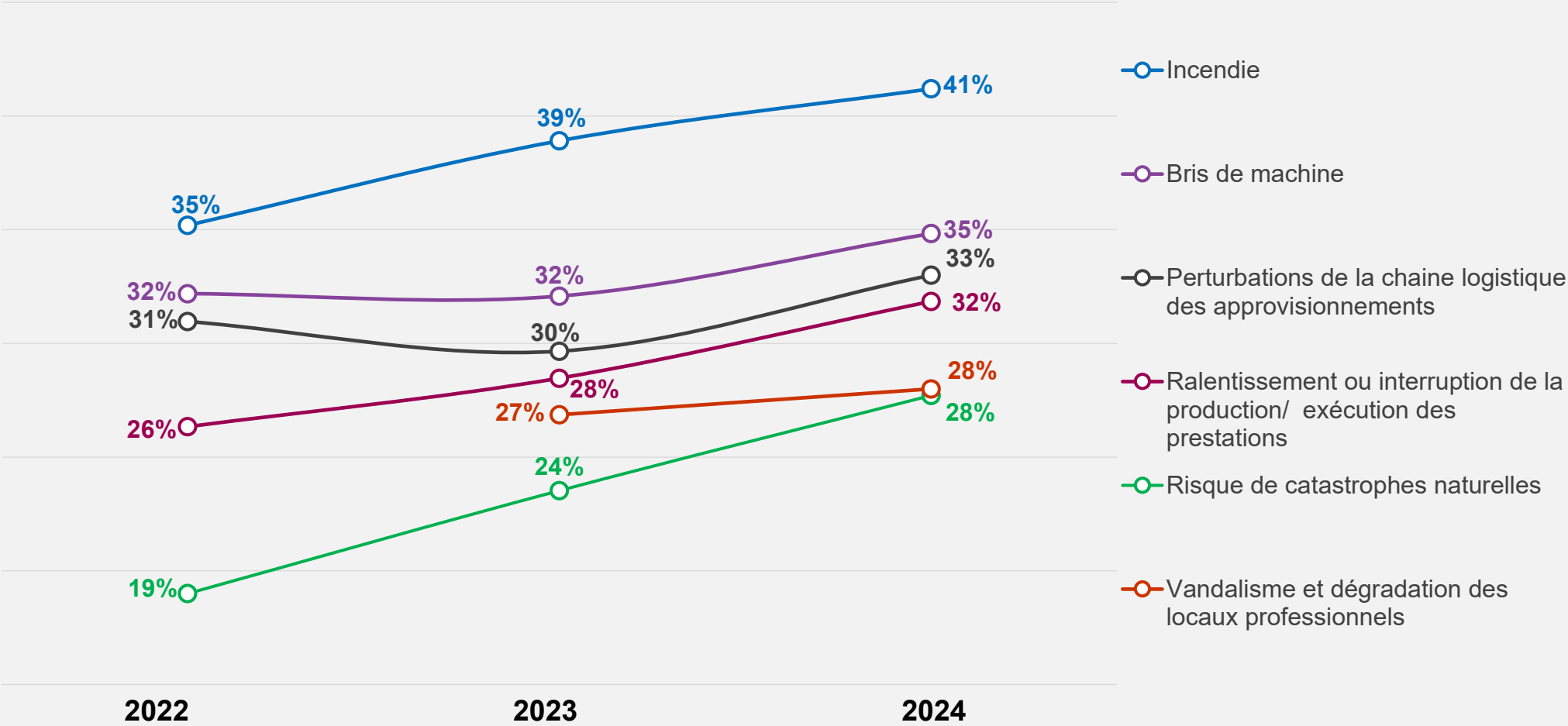
Evolution des risques matériels

Q2a. Votre entreprise fait-elle face aux **risques matériels** suivants ?

Base : Ensemble (300) – Plusieurs réponses possibles : le total est supérieur à 100 %



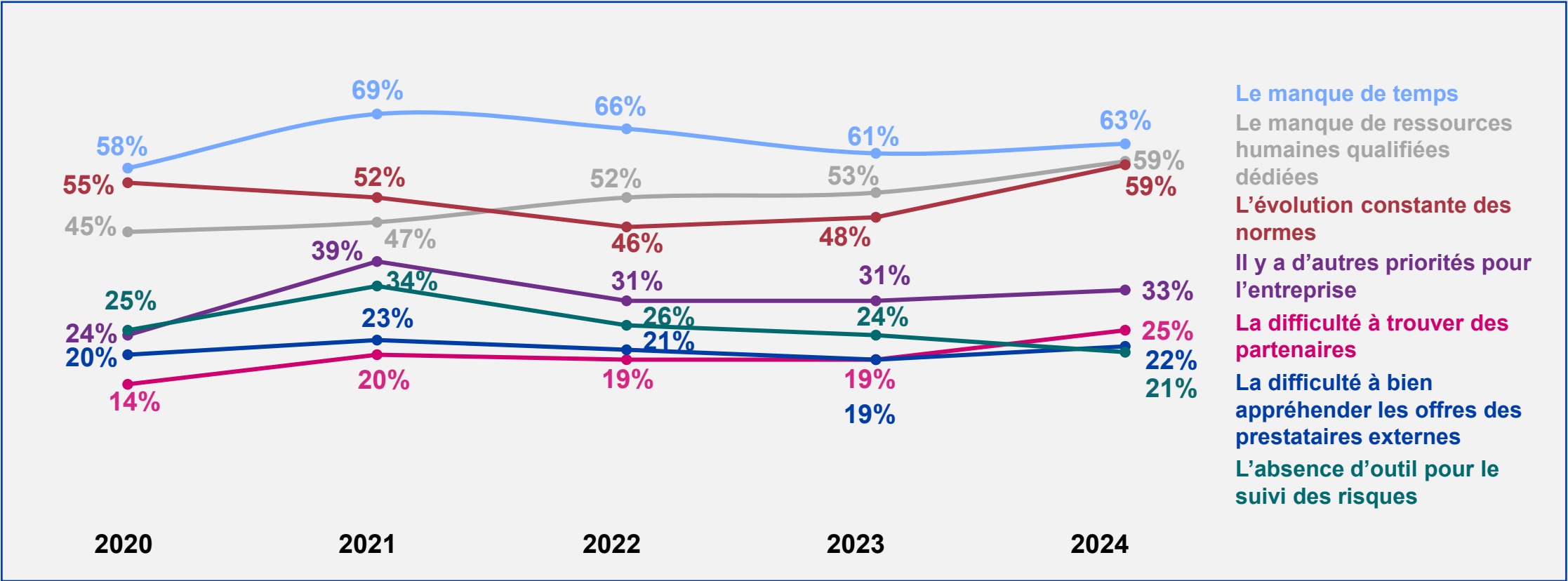
57%
des entreprises
font face à des
**RISQUES
MATÉRIELS**



Evolution des freins dans la gestion des risques

Q20. Selon vous, quels sont les principaux freins dans la gestion des risques de votre entreprise ? En premier ? En deuxième ? En troisième ?

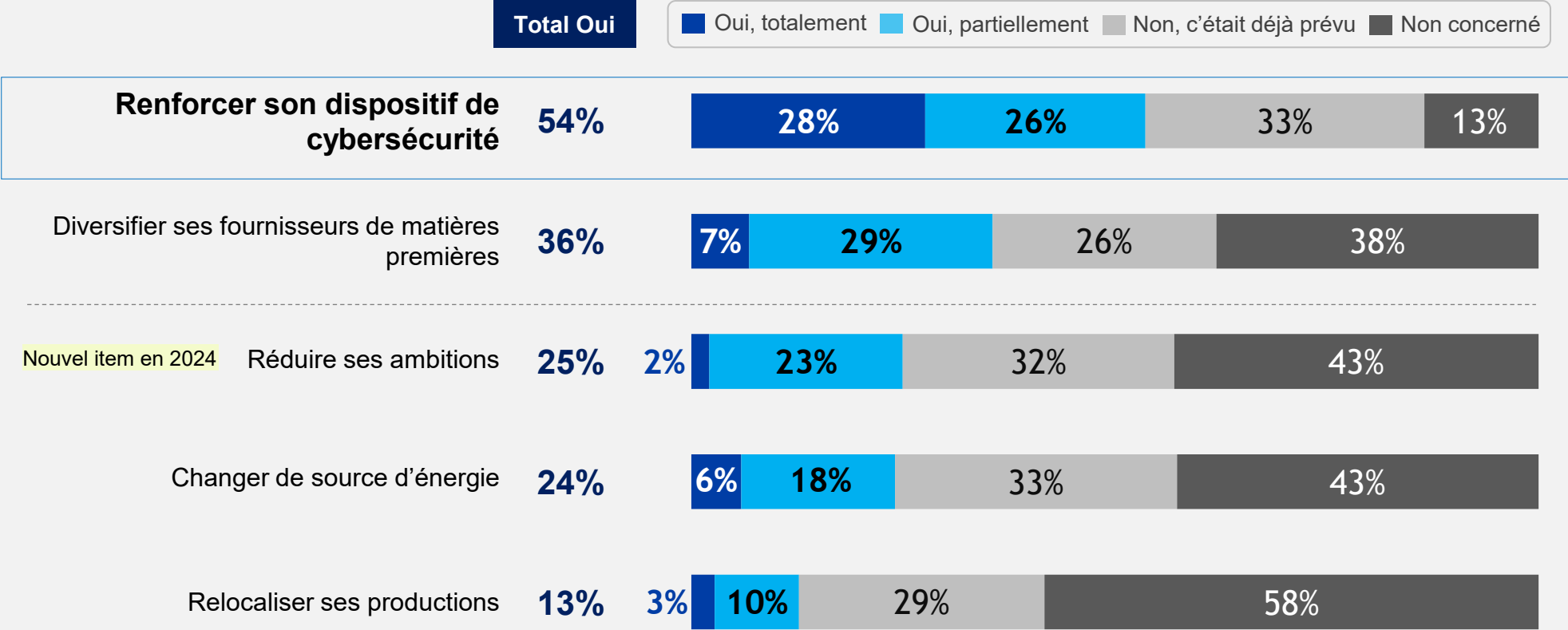
Base : Ensemble (300) – Plusieurs réponses possibles : le total est supérieur à 100 %



Impact du contexte géopolitique

Q22bis. Le contexte géopolitique actuel a-t-il incité votre entreprise à ...?

Base : Ensemble (300)



Evolution des actions incitées par le contexte géopolitique

Q22bis. Le contexte géopolitique actuel a-t-il incité votre entreprise à ...?

Base : Ensemble (300)

